



Emploi et marché du travail en région Corse

Données à fin juin 2017



Avertissement : les effectifs étant parfois très faibles, les évolutions en pourcentage doivent être interprétées avec précaution et être rapportées aux évolutions en nombre

Emploi salarié du secteur marchand (hors agriculture et particuliers employeurs) par secteur d'activité au 1er trimestre 2017 - données corrigées des variations saisonnières (CVS)

Source : INSEE, estimations d'emploi

	1er trim. 2016	4ème trim. 2016	1er trim. 2017	Évolution sur 1 trim.	Évolution sur un an	
					en %	en nombre
Industrie	6 443	6 560	6 520	-0,6%	1,2%	76
Construction	10 342	10 317	10 483	1,6%	1,4%	141
Tertiaire *	48 627	49 332	50 333	2,0%	3,5%	1 707
dont commerce	16 656	16 905	17 122	1,3%	2,8%	465
dont services	31 776	32 158	32 668	1,6%	2,8%	892
Total	65 412	66 208	67 336	1,7%	2,9%	1 925

* y compris l'interim

Emploi - données départementales

Emploi salarié du secteur marchand (hors agriculture et particuliers employeurs) par secteur d'activité et département au 1er trimestre 2017 - données CVS

Source : INSEE, estimations d'emploi

	Corse	Évolution	Évolution	Haute	Évolution	Évolution
	du Sud	sur 1 trim.	sur 1 an	Corse	sur 1 trim.	sur 1 an
Industrie	3 450	-0,3%	-0,4%	3 070	-0,9%	3,0%
Construction	5 280	1,0%	-0,3%	5 203	2,2%	3,1%
Tertiaire *	25 640	1,9%	2,8%	24 693	2,2%	4,2%
dont commerce	8 021	1,3%	2,9%	9 101	1,3%	2,7%
dont services	17 347	1,4%	1,8%	15 321	1,8%	3,9%
Total	34 370	1,5%	2,0%	32 966	1,9%	3,9%

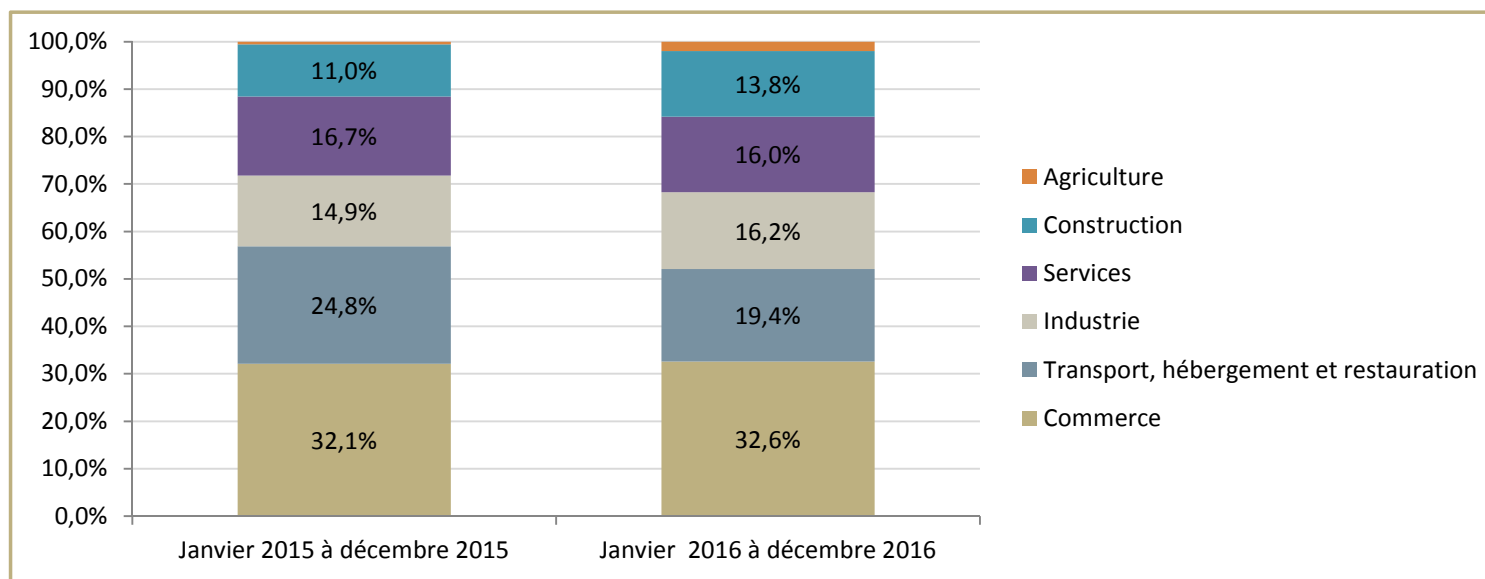
* y compris l'interim

Emploi - Intérim

Contrats conclus par les établissements de travail temporaire par secteur d'activité sur une année glissante

Source : Pôle emploi, DARES - retraitement Direccte/SEVE

	Janvier 2015 à	Janvier 2016 à	Évolution sur un an	
	décembre 2015	décembre 2016	en %	en nombre
Industrie	1 149	1 285	11,8%	136
Construction	847	1 098	29,6%	251
Commerce	2 472	2 590	4,8%	118
Transport, hébergement, restauration	1 910	1 544	-19,2%	-366
Services	1 284	1 267	-1,3%	-17
Total (y compris non codés et agriculture)	7 903	8 211	3,9%	308



Emploi

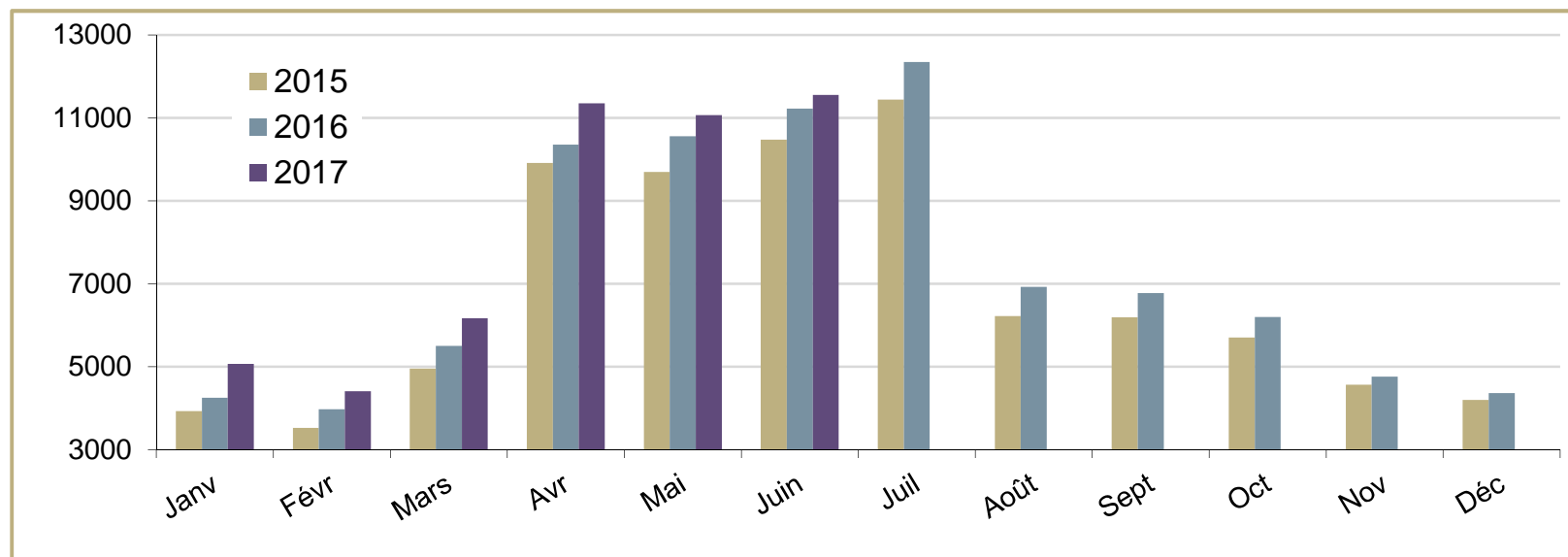
Déclaration Préalable À l'Embauche (DPAE) par type de contrats sur une année glissante

Source : URSSAF

	Cumul juillet 2015 à juin 2016	Cumul juillet 2016 à juin 2017	Évolution sur un an	
			en %	en nombre
CDD (y compris intérim)	74 145	79 773	7,6%	5 628
CDI	10 104	11 213	11,0%	1 109
Total	84 249	90 986	8,0%	6 737

Évolution mensuelle des DPAE (y compris intérim)

Source : URSSAF



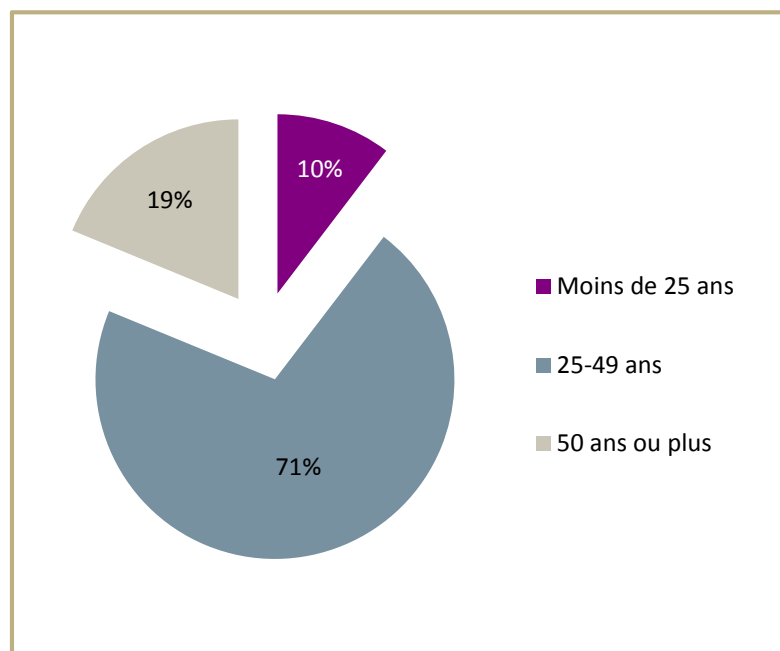
Ruptures conventionnelles

Nombre de demandes de ruptures conventionnelles reçues

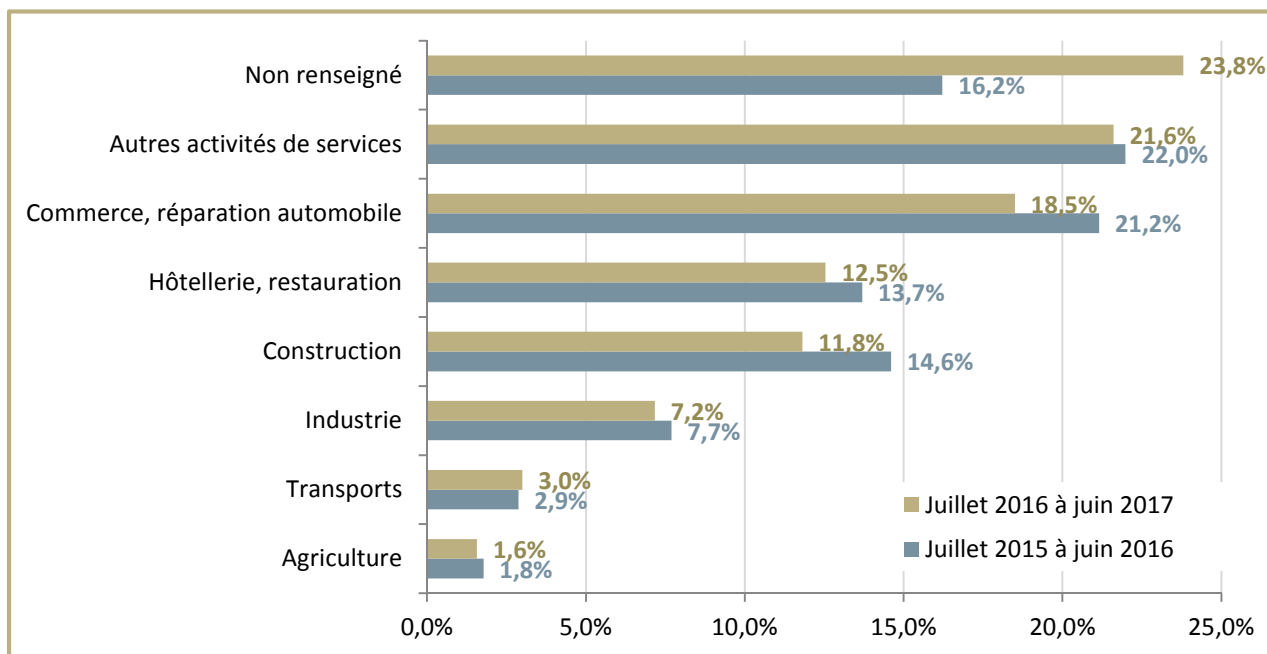
Source : Direccte - extraction SI RC

	Juillet 2015	Juillet 2016	Évolution sur un an	
	à juin 2016	à juin 2017	en %	en nombre
Corse du Sud	1 362	1 457	7,0%	95
Haute Corse	1 201	1 278	6,4%	77
Corse	2 563	2 735	6,7%	172

Ruptures conventionnelles reçues par âge du salarié



Ruptures conventionnelles reçues par secteur d'activité de l'entreprise



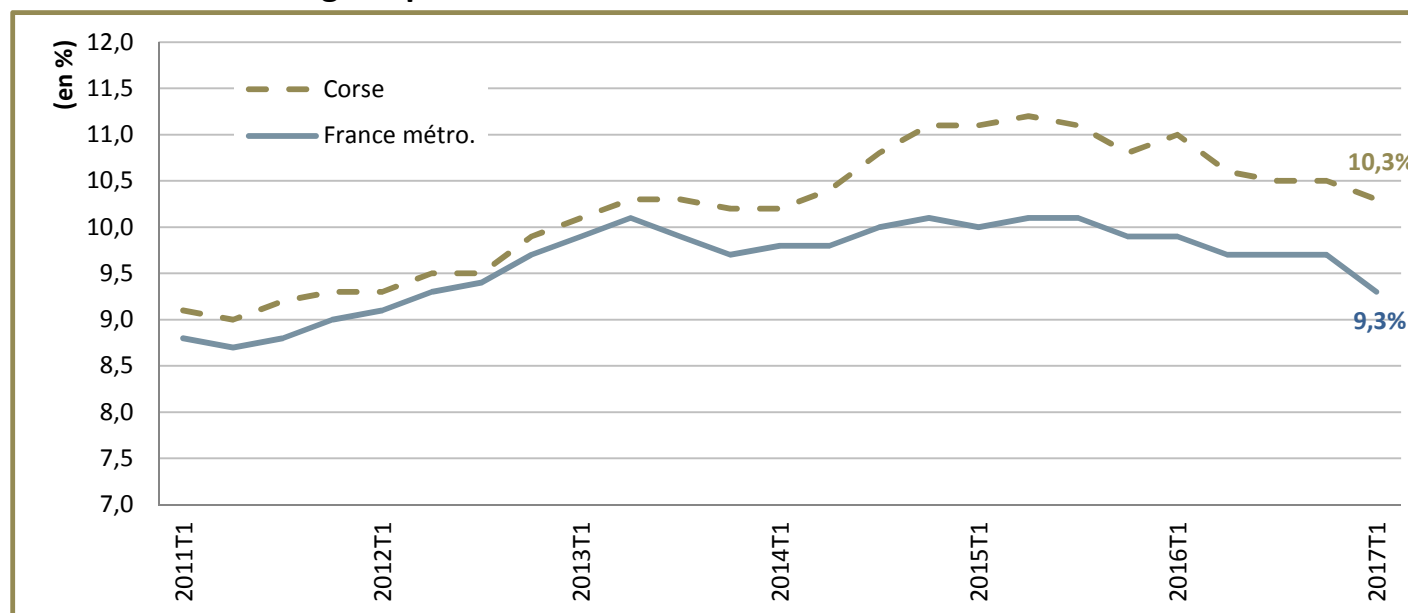
Taux de chômage

Taux de chômage au 1er trimestre 2017 (données CVS)

Source : INSEE - Taux de chômage localisés et taux de chômage au sens du BIT

	1er trimestre 2016	4ème trimestre 2016	1er trimestre 2017	Évolution sur un trimestre	Évolution sur un an
Corse du Sud	10,0%	9,9%	9,8%	-0,1 pt	-0,2 pt
Haute Corse	11,9%	11,1%	10,7%	-0,4 pt	-1,2 pt
Corse	11,0%	10,5%	10,3%	-0,2 pt	-0,7 pt
France métro.	9,9%	9,7%	9,3%	-0,4 pt	-0,6 pt

Évolution du taux de chômage depuis le 1er trimestre 2011



Marché du travail

Demandeurs d'emploi en fin de mois (DEFM) catégories A et ABC - données CVS

Source : DARES - DIRECCTE / Pôle emploi

	Jun 2016	Mai 2017	Jun 2017	Évolution sur 1 mois	Évolution sur un an en %	Évolution sur un an en nombre
France métropolitaine (en milliers)						
DEFM A	3 519,7	3 494,1	3 483,2	-0,3%	-1,0%	-36,5
DEFM ABC	5 440,5	5 560,8	5 562,6	0,0%	2,2%	122,1
Corse						
DEFM A	17 650	17 660	17 660	0,0%	0,1%	10
DEFM ABC	22 030	22 390	22 430	0,2%	1,8%	400
Dont : hommes	10 330	10 420	10 390	-0,3%	0,6%	60
femmes	11 700	11 970	12 040	0,6%	2,9%	340
moins de 25 ans	3 030	2 970	2 960	-0,3%	-2,3%	-70
25-49 ans	13 500	13 370	13 400	0,2%	-0,7%	-100
50 ans et plus	5 500	6 050	6 070	0,3%	10,4%	570

Marché du travail - données départementales

DEFM catégories A et ABC par départements - données CVS à fin juin 2017

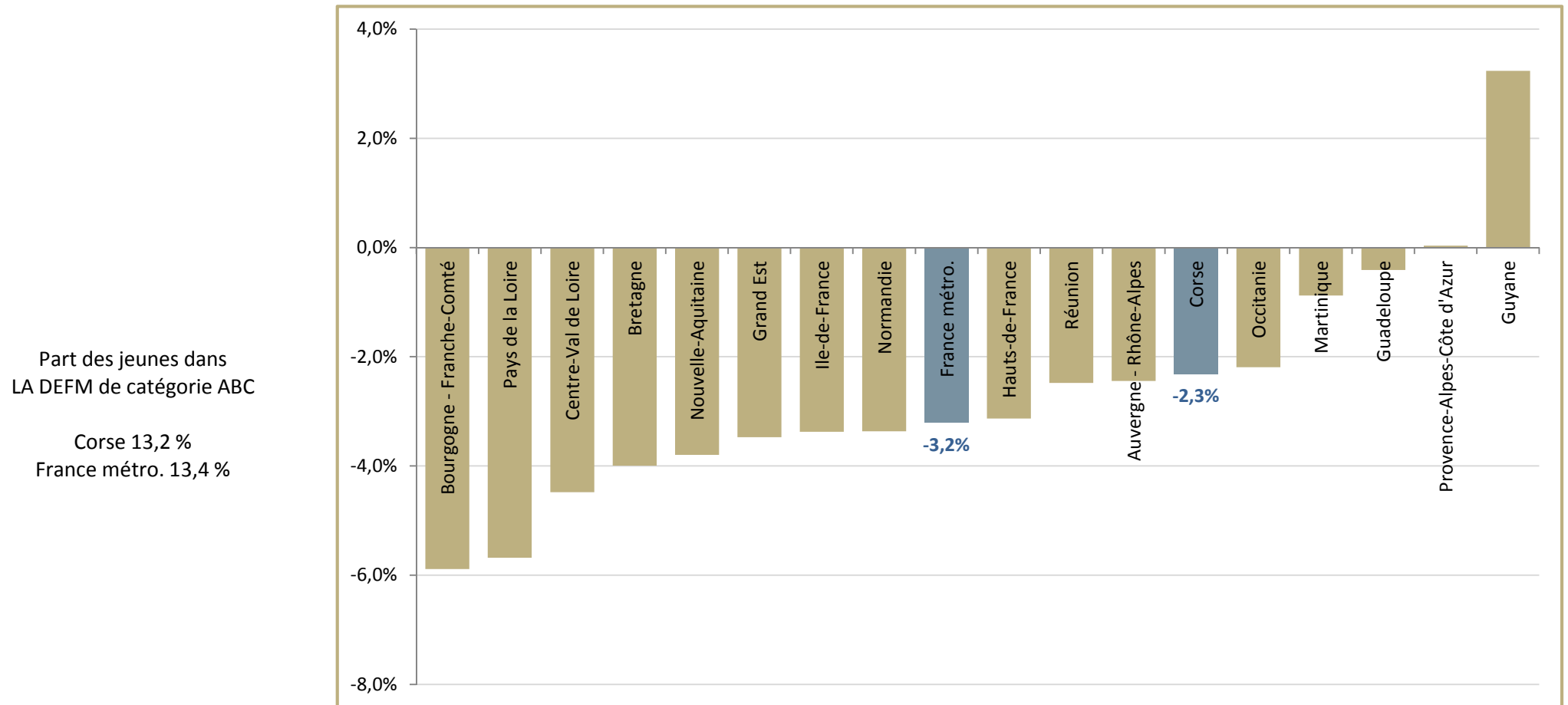
Source : DARES - DIRECCTE / Pôle emploi

	Corse du Sud	Évolution sur un mois	Évolution sur un an	Haute Corse	Évolution sur un mois	Évolution sur un an
Données CVS						
DEFM A	8 500	1,0%	3,4%	9 160	-0,9%	-2,9%
DEFM ABC	10 660	0,7%	4,1%	11 770	-0,3%	-0,2%
Dont : hommes	4 970	-0,2%	3,1%	5 420	-0,4%	-1,6%
femmes	5 690	1,4%	5,0%	6 350	-0,2%	1,1%
moins de 25 ans	1 460	2,1%	4,3%	1 500	-2,6%	-8,0%
25-49 ans	6 360	0,5%	1,8%	7 040	0,0%	-2,9%
50 ans et plus	2 840	0,4%	9,7%	3 230	0,3%	11,0%

Marché du travail - Focus jeunes

Évolution annuelle de la demande d'emploi des moins de 25 ans (cat. ABC - CVS) Données à fin juin 2017

Source : DARES - DIRECCTE / Pôle emploi



Marché du travail - Focus seniors

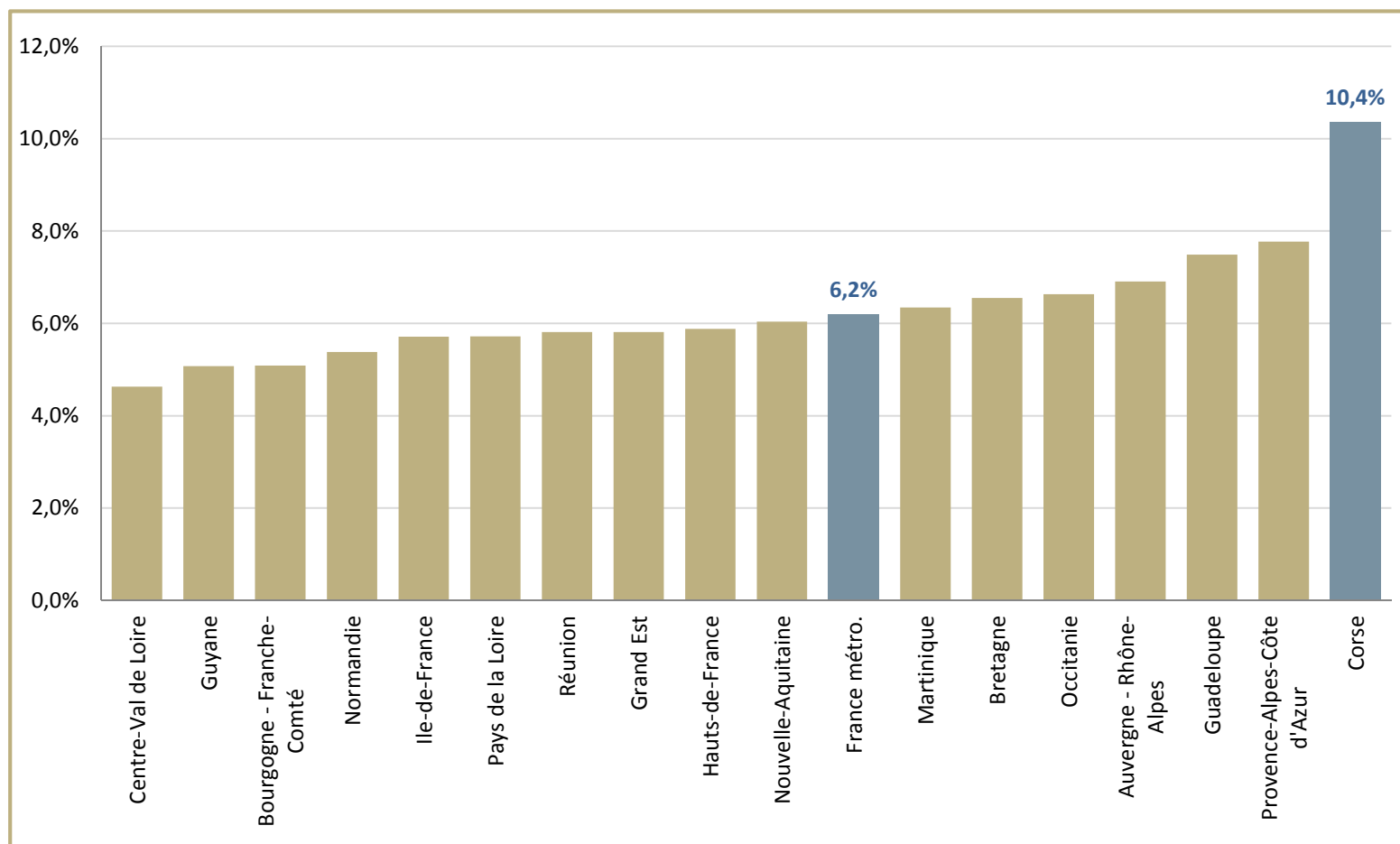
Évolution annuelle de la demande d'emploi des 50 ans ou plus (cat. ABC - CVS)

Données à fin juin 2017

Source : DARES - DIRECCTE / Pôle emploi

Part des seniors dans
LA DEFM de catégorie ABC

Corse 27,1 %
France métro. 24,6 %



Marché du travail - Focus demandeurs d'emploi BOE

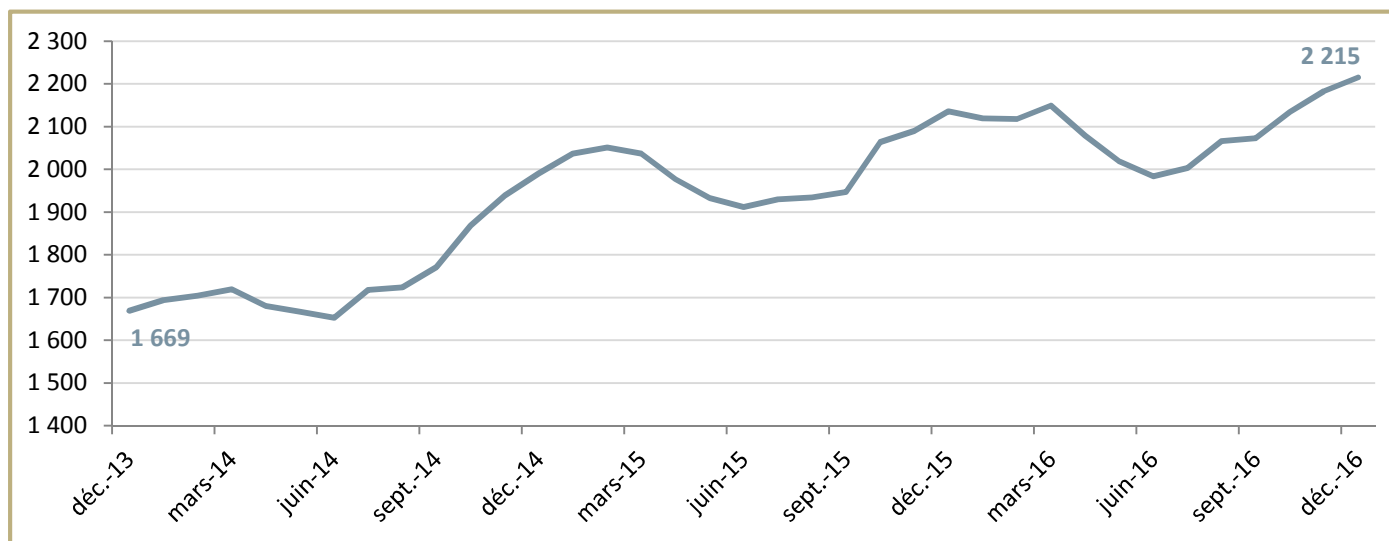
DEFM catégorie ABC bénéficiaires de l'obligation d'emploi - données brutes

Source : AGEFIPH

	Mars 2016	Décembre 2016	Mars 2017	Évolution sur un an	
				en %	en nombre
DEFM ABC BOE	2 149	2 215	2 273	5,8%	124
Part BOE dans DEFM tous publics	8,8%	8,7%	9,2%	+0,4 pts	

Évolution du nombre de DEFM bénéficiaires de l'obligation d'emploi en Corse

Source : AGEFIPH



Avertissement : « compte tenu de modifications techniques, institutionnelles et juridiques intervenues depuis 2006 au niveau national et infra, les données relatives à la demande d'emploi des bénéficiaires de l'obligation d'emploi et leurs évolutions sont à prendre avec précaution ».

Marché du travail

Demande d'emploi selon l'ancienneté (catégorie ABC - données CVS)

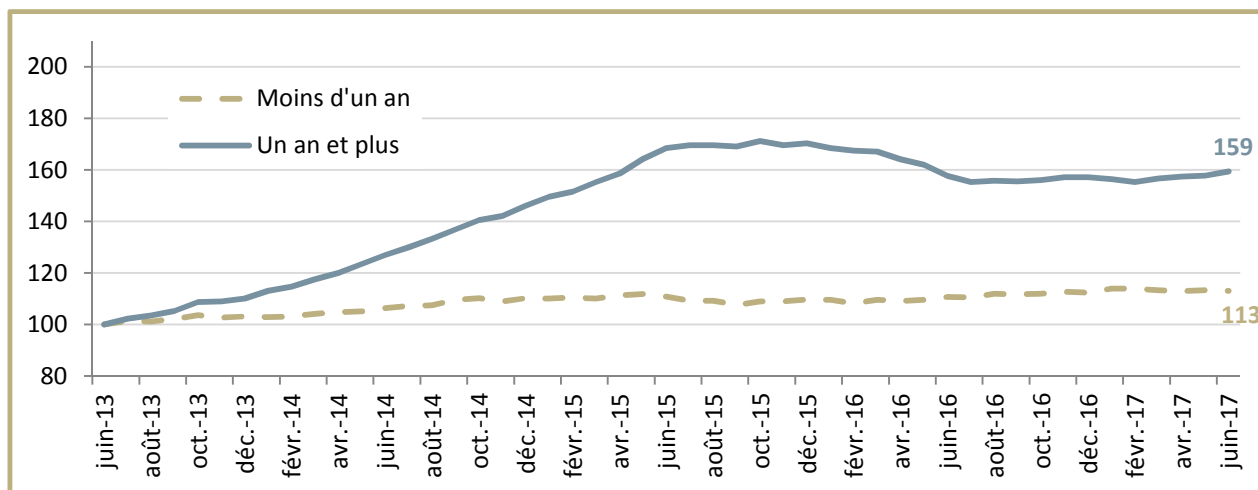
Source : DARES - DIRECCTE - Pôle emploi

	Juin 2016	Mai 2017	Juin 2017	Évolution sur un mois	Évolution sur un an en %	Évolution sur un an en nombre
Moins d'un an	15 190	15 540	15 510	-0,2%	2,1%	320
Un an ou plus	6 840	6 850	6 920	1,0%	1,2%	80
Part des DELD*	31,0%	30,6%	30,9%	0,3 pt	-0,1 pt	
France métro :						
Un an ou plus (CVS-CJO, en milliers)	2 433,1	2 441,5	2 443,9	0,1%	0,4%	10,8
Part des DELD	44,7%	43,9%	43,9%	0,0 pt	-0,8 pt	

* DELD : Demandeurs d'emploi de longue durée, soit inscrits à pôle emploi depuis un an ou plus.

Évolution de la demande d'emploi selon l'ancienneté d'inscription

Source : DIRECCTE - Pôle emploi
graphique base 100 fin juin 2013



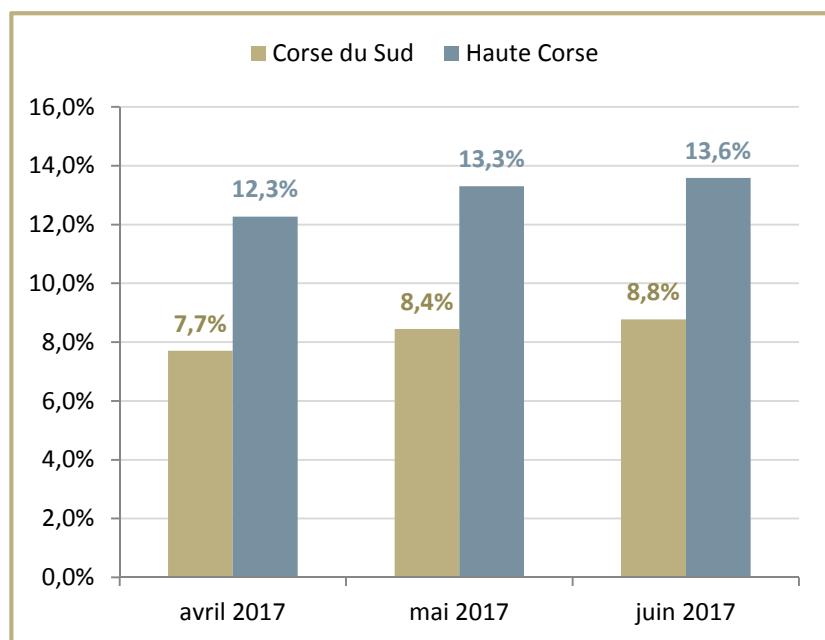
Marché du travail

Demandeurs d'emploi ayant un droit payable au revenu de solidarité active (RSA)

Catégorie ABC - données brutes

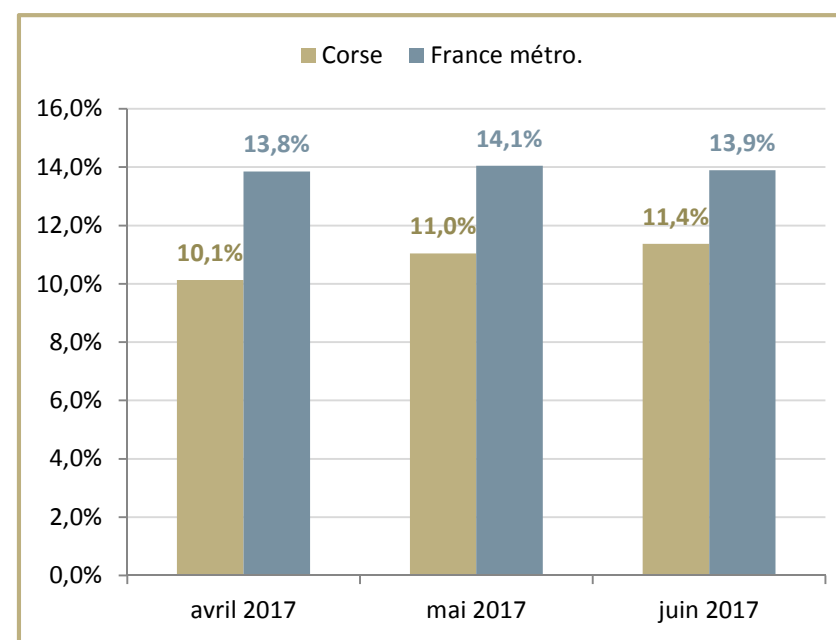
Source : DIRECCTE / Pôle emploi

	Jun 2016	Mai 2017	Jun 2017	Évolution sur un an	
				en %	en nombre
Corse du Sud	805	780	752	-6,6%	-53
Haute Corse	1 466	1 410	1 365	-6,9%	-101
Corse	2 271	2 190	2 117	-6,8%	-154



**Part des demandeurs
d'emploi bénéficiaires
du RSA dans l'ensemble
des DEFM
(catégorie ABC - données
brutes)**

Source : DIRECCTE
Pôle emploi



Marché du travail - données de flux

Entrées à Pôle emploi par motif (catégorie ABC - donées CVS)

Source : DIRECCTE - Pôle emploi

	Nombre moyen d'entrées de avril 2017 à juin 2017	Répartition des motifs	Évolution trimestrielle (a)	Évolution annuelle (b)	
				en %	en nombre
Fins de CDD	1 220	41,2%	6,1%	1,7%	20
Fins de mission d'interim	30	1,0%	50,0%	50,0%	10
Licenciement économiques*	60	2,0%	-25,0%	0,0%	0
Autres licenciement	140	4,7%	0,0%	-12,5%	-20
Démissions	100	3,4%	25,0%	25,0%	20
Premières entrées	170	5,7%	13,3%	0,0%	0
Reprise d'activité	390	13,2%	-7,1%	2,6%	10
Autres cas	860	29,1%	-1,1%	-6,5%	-60
Total	2 960	100,0%	1,7%	-1,7%	-50
France métro. (en milliers)	557,4	100,0%	3,5%	0,8%	

* y compris fin de convention de conversion, de PAP anticipés, de CRP et de CTP

(a) Évolution de la moyenne des entrées de avril 2017 à juin 2017 par rapport à la moyenne des entrées de janvier 2016 à mars 2017

(b) Évolution de la moyenne des entrées de avril 2017 à juin 2017 par rapport à la moyenne des entrées de avril 2016 à juin 2016

Marché du travail - données de flux

Sorties à pôle emploi par motif (catégorie ABC - données CVS)

Source : DIRECCTE - Pôle emploi

	Nombre moyen d'entrées de avril 2017 à juin 2017	Répartition des motifs	Évolution trimestrielle (a)	Évolution annuelle (b)	
				en %	en nombre
Reprises d'emploi déclarées	1 000	35,5%	1,0%	12,4%	110
Entrées en stage	240	8,5%	-20,0%	-33,3%	-120
Arrêts de recherche	190	6,7%	5,6%	5,6%	10
<i>dont maladies</i>	110	3,9%	0,0%	22,2%	20
Cessations d'inscription pour défaut d'actualisation	880	31,2%	3,5%	-9,3%	-90
Radiations administratives	290	10,3%	-17,1%	-19,4%	-70
Autres cas *	220	7,8%	-4,3%	-18,5%	-50
Total	2 820	100,0%	-2,8%	-6,9%	-210
France métro. (en milliers)	535,2	100,0%	2,8%	-3,6%	

* y compris les changements d'agences locales pour l'emploi

(a) Évolution de la moyenne des entrées de avril 2017 à juin 2017 par rapport à la moyenne des entrées de janvier 2016 à mars 2017.

(b) Évolution de la moyenne des entrées de avril 2017 à juin 2017 par rapport à la moyenne des entrées de avril 2016 à juin 2016.

Apprentissage

Nouveaux contrats d'apprentissage du secteur privé et public - cumul campagne (juin à mai)

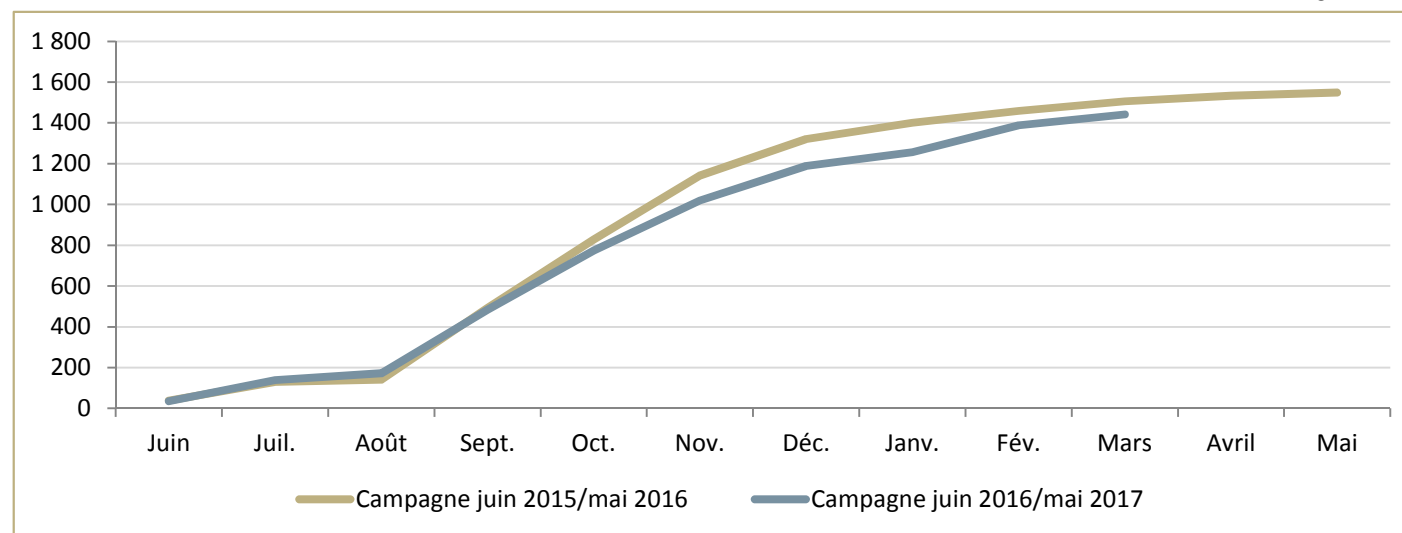
Source : Direccte

Campagne juin 2016/mai 2017

Entre juin 2016 et mars 2017, ce sont 1446 contrats privés et publics d'apprentissage qui ont été enregistrés en Corse, ce qui représente une baisse de 3,9 % par rapport à la même période de 2015/2016. Cette baisse résulte d'un fort repli des contrats enregistrés en Corse-du-Sud (-16%) alors qu'en Haute-Corse le nombre d'enregistrements augmente (+9%).

	Juin 2015 à mars 2016	Juin 2016 à mars 2017*	Évolution sur un an en %	Évolution sur un an en nombre
Corse-du-Sud	777	654	-15,8%	-123
<i>Dont public</i>	130	107	-17,7%	-23
Haute-Corse	728	792	8,8%	64
<i>Dont public</i>	39	59	51,3%	20
Corse	1 505	1 446	-3,9%	-59
<i>Dont public</i>	169	166	-1,8%	-3

* : hors chambres d'agriculture



Contrats aidés - CUI CAE et CUI CIE

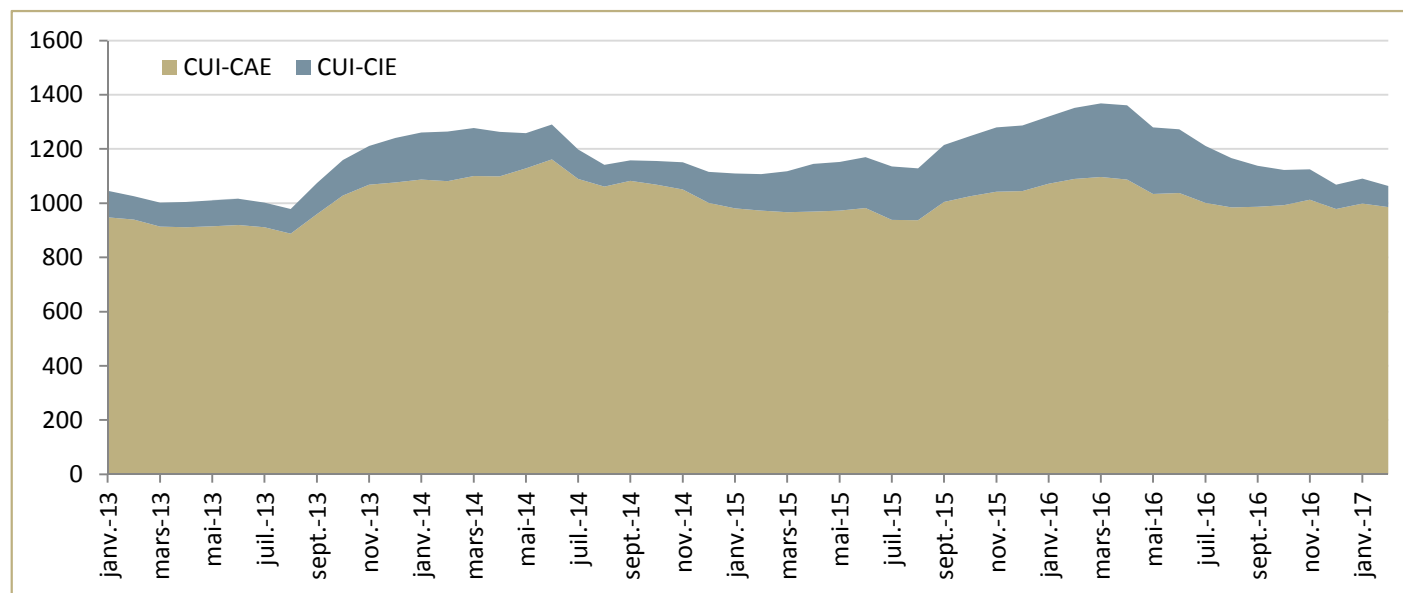
Bénéficiaires des Contrats Uniques d'Insertion - Contrats d'Accompagnement à l'Emploi (CUI-CAE) et Contrat Initiative Emploi (CUI-CIE)

Source : ASP, estimation DARES pour les derniers mois

220 embauches en CUI-CAE ont été réalisées entre janvier et février 2017. Le nombre de bénéficiaires de CUI-CAE baisse légèrement (-1,3%) en février par rapport à janvier pour atteindre 985 contrats. Peu de contrats ont été signés en CUI-CIE, dans le prolongement du net ralentissement des recrutements observé depuis le mois d'août 2016 (particulièrement en Corse-du-Sud). Le nombre de bénéficiaires chute avec 79 contrats en cours. Sur 2017, on totalise 28 entrées ce qui représente une diminution de 55% par rapport à 2016.

Définitions : Le CUI-CAE est un **contrat aidé dans le secteur non marchand** qui facilite l'accès durable à l'emploi des personnes rencontrant des difficultés d'insertion. Le CUI-CIE est lui réservé au **secteur marchand**.

	Cumul annuel des entrées entre janvier et février 2017			
	CUI-CAE		CUI-CIE	
	Nombre	Évolution annuelle	Nombre	Évolution annuelle
Corse-du-Sud	95	-7,8%	4	-87,9%
Haute-Corse	125	-1,6%	24	-38,5%
Corse	220	-4,3%	28	-54,8%



Définitions

Bénéficiaires de l'obligation d'emploi :

Sont reconnus bénéficiaires de l'obligation d'emploi :

- les titulaires d'une attestation de reconnaissance de la qualité de travailleur handicapé (RQTH) délivrée par la Commission des droits et de l'autonomie des personnes handicapées ;
- les victimes d'accidents du travail ou de maladies professionnelles ayant entraîné une incapacité permanente au moins égale à 10 % et titulaires d'une rente attribuée au titre du régime général de sécurité sociale ou de tout autre régime de protection sociale obligatoire ;
- les titulaires d'une pension d'invalidité attribuée au titre du régime général de la sécurité sociale, de tout autre régime de protection sociale obligatoire ou au titre des dispositions régissant les agents publics à condition que l'invalidité des intéressés réduise au moins des deux tiers leur capacité de travail ou de gain ;
- les anciens militaires et assimilés, titulaires d'une pension militaire d'invalidité au titre du code des pensions militaires d'invalidité et des victimes de la guerre ;
- les titulaires d'une allocation ou d'une rente d'invalidité attribuée dans les conditions définies par la loi n° 91-1389 du 31 décembre 1991 relative à la protection sociale des sapeurs-pompiers volontaires en cas d'accident survenu ou de maladie contractée en service ;
- les titulaires de la carte d'invalidité définie à l'article L 241-3* du code de l'action sociale et des familles ;
- les titulaires de l'allocation aux adultes handicapés.

Correction des variations saisonnières (CVS) :

Technique que les statisticiens emploient pour éliminer les fluctuations saisonnières normales sur les données, de manière à en faire ressortir les tendances fondamentales.

Déclaration Préalable A l'Embauche (DPAE) :

La déclaration préalable à l'embauche (DPAE) remplace la déclaration unique d'embauche (DUE). Cette formalité obligatoire avant toute embauche s'effectue auprès de l'Urssaf.

Demandes d'emploi en fin de mois (DEFM) :

comptabilisent les demandeurs d'emploi inscrits à Pôle Emploi en fin de mois. Conformément aux recommandations du rapport du Cnis sur la définition d'indicateurs en matière d'emploi, de chômage, de sous-emploi et de précarité de l'emploi (septembre 2008), la Dares et Pôle Emploi présentent à des fins d'analyse statistique les données sur les demandeurs d'emploi inscrits à Pôle Emploi en fonction des catégories suivantes :

- catégorie A : demandeurs d'emploi tenus de faire des actes positifs de recherche d'emploi, sans emploi ;
- catégorie B : demandeurs d'emploi tenus de faire des actes positifs de recherche d'emploi, ayant exercé une activité réduite courte (i.e. de 78 heures ou moins au cours du mois) ;
- catégorie C : demandeurs d'emploi tenus de faire des actes positifs de recherche d'emploi, ayant exercé une activité réduite longue (i.e. de plus de 78 heures au cours du mois) ;
- catégorie D : demandeurs d'emploi non tenus de faire des actes positifs de recherche d'emploi (en raison d'un stage, d'une formation, d'une maladie...), sans emploi ;
- catégorie E : demandeurs d'emploi non tenus de faire des actes positifs de recherche d'emploi, en emploi (ex. : bénéficiaires de contrats aidés)

Taux de chômage :

Rapport entre le nombre de chômeurs (au sens du Bureau International du Travail, le BIT) et la population active totale.

Un chômeur au sens du BIT est une personne en âge de travailler (15 ans ou plus) qui répond simultanément à trois conditions :

- être sans emploi, c'est-à-dire ne pas avoir travaillé, ne serait-ce qu'une heure, durant une semaine de référence ;
- être disponible pour prendre un emploi dans les 15 jours ;
- chercher activement un emploi ou en avoir trouvé un qui commence ultérieurement.

CUI-CIE et CUI-CAE :

Le contrat initiative emploi (CUI-CIE) est un **contrat aidé dans le secteur marchand** qui vise à faciliter, grâce à une aide financière pour l'employeur, l'accès durable à l'emploi des personnes sans emploi rencontrant des difficultés sociales et professionnelles. Il permet des recrutements en CDI ou CDD. Le CUI-CAE s'applique, quant à lui, au **secteur non-marchand**.