

## DEMANDEURS D'EMPLOI INSCRITS À PÔLE EMPLOI EN CORSE-DU-SUD AU PREMIER TRIMESTRE 2018

Au premier trimestre 2018, en Corse-du-Sud, le nombre de demandeurs d'emploi tenus de rechercher un emploi et sans activité (catégorie A) s'établit en moyenne sur le trimestre à 8 510. Ce nombre baisse de 0,4 % sur un trimestre (soit -30 personnes) et de 0,1 % sur un an.

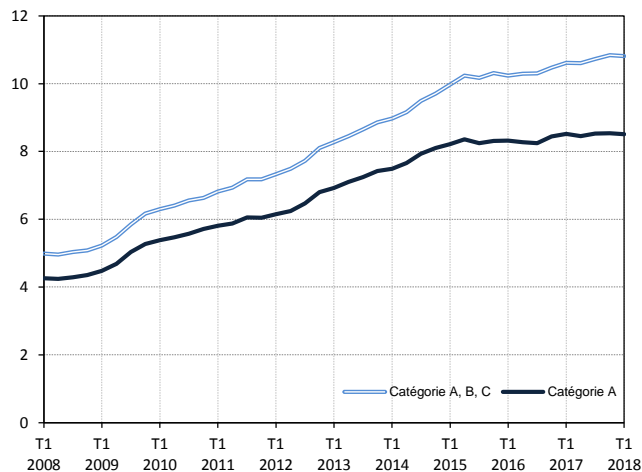
En Corse, ce nombre augmente de 0,2 % sur un trimestre (+1,0 % sur un an).

En Corse-du-Sud, le nombre de demandeurs d'emploi tenus de rechercher un emploi, ayant ou non exercé une activité (catégories A, B, C) s'établit en moyenne à 10 810 au premier trimestre 2018. Ce nombre baisse de 0,3 % sur un trimestre (soit -30 personnes) et progresse de 1,9 % sur un an.

En Corse, ce nombre baisse de 0,3 % sur un trimestre (+2,3 % sur un an).

### Demandeurs d'emploi en catégories A et A, B, C en Corse-du-Sud

En milliers, données corrigées des variations saisonnières et des jours ouvrables (CVS-CJO)



Source : Pôle emploi-Dares, STMT, traitements Dares.

### Demandeurs d'emploi par catégorie

Données CVS-CJO

	Effectif			Évolution (en %) sur :	
	1er trim. 2017	4e trim. 2017	1er trim. 2018	un trimestre*	un an**
<b>Corse-du-Sud</b>					
Inscrits tenus de rechercher un emploi, sans emploi (catégorie A)	8 520	8 540	<b>8 510</b>	<b>-0,4</b>	-0,1
Inscrits tenus de rechercher un emploi, en activité réduite courte (catégorie B)	850	900	<b>880</b>	<b>-2,2</b>	+3,5
Inscrits tenus de rechercher un emploi, en activité réduite longue (catégorie C)	1 240	1 410	<b>1 420</b>	<b>+0,7</b>	+14,5
Ensemble des inscrits tenus de rechercher un emploi (catégories A, B, C)	10 610	10 840	<b>10 810</b>	<b>-0,3</b>	+1,9
Inscrits non tenus de rechercher un emploi, sans emploi (catégorie D)	730	610	<b>550</b>	<b>-9,8</b>	-24,7
Inscrits non tenus de rechercher un emploi, en emploi (catégorie E)	1 050	980	<b>940</b>	<b>-4,1</b>	-10,5
Ensemble des inscrits (catégories A, B, C, D, E)	12 390	12 430	<b>12 310</b>	<b>-1,0</b>	-0,6
<b>Région Corse</b>					
Inscrits tenus de rechercher un emploi, sans emploi (catégorie A)	17 760	17 910	<b>17 940</b>	<b>+0,2</b>	+1,0
Inscrits tenus de rechercher un emploi, en activité réduite courte (catégorie B)	1 830	1 950	<b>1 930</b>	<b>-1,0</b>	+5,5
Inscrits tenus de rechercher un emploi, en activité réduite longue (catégorie C)	2 740	3 030	<b>2 950</b>	<b>-2,6</b>	+7,7
Ensemble des inscrits tenus de rechercher un emploi (catégories A, B, C)	22 320	22 900	<b>22 830</b>	<b>-0,3</b>	+2,3
Inscrits non tenus de rechercher un emploi, sans emploi (catégorie D)	1 590	1 360	<b>1 310</b>	<b>-3,7</b>	-17,6
Inscrits non tenus de rechercher un emploi, en emploi (catégorie E)	2 140	2 000	<b>1 950</b>	<b>-2,5</b>	-8,9
Ensemble des inscrits (catégories A, B, C, D, E)	26 050	26 260	<b>26 080</b>	<b>-0,7</b>	+0,1

\* variation par rapport au trimestre précédent, en %.

\*\* variation par rapport au même trimestre de l'année précédente, en %.

En raison de la gestion des arrondis, les totaux peuvent très légèrement différer de la somme de leurs sous-totaux.

Source : Pôle emploi-Dares, STMT, traitements Dares.

La situation des demandeurs d'emploi vis-à-vis de l'activité réduite courte (inférieure ou égale à 78 heures sur un mois, catégorie B) ou longue (supérieure ou égale à 79 heures sur un mois, catégorie C), est déterminée à la fin de chaque mois. Dans cette publication les nombres de demandeurs d'emploi en catégories B, C sont obtenus en faisant la moyenne sur le trimestre.

Une [documentation](#) fournit des éléments d'aide à l'interprétation des séries sur les demandeurs d'emploi.

Les données publiées concernent les demandeurs d'emploi inscrits à Pôle emploi. La notion de demandeurs d'emploi est différente de celle de chômeurs au sens du Bureau international du travail (BIT). Au-delà des évolutions du marché du travail, différents facteurs peuvent davantage affecter les données relatives aux demandeurs d'emploi : modifications des règles d'indemnisation ou d'accompagnement des demandeurs d'emploi, changements de procédure, incidents. Un [document](#) présente les principaux changements de procédure et incidents ayant affecté les statistiques de demandeurs d'emploi depuis 2011.

L'ensemble des définitions et concepts figurent dans la [documentation méthodologique](#) en ligne.

**Demandeurs d'emploi en catégorie A par sexe et âge**

Données CVS-CJO

	Effectif			Évolution (en %) sur :	
	1er trim. 2017	4e trim. 2017	1er trim. 2018	un trimestre*	un an**
Hommes	4 200	4 170	4 130	-1,0	-1,7
Femmes	4 320	4 370	4 380	+0,2	+1,4
<b>Moins de 25 ans</b>	<b>1 140</b>	<b>1 090</b>	<b>1 120</b>	<b>+2,8</b>	<b>-1,8</b>
Hommes	590	560	580	+3,6	-1,7
Femmes	540	530	540	+1,9	0,0
<b>Entre 25 et 49 ans</b>	<b>5 020</b>	<b>4 990</b>	<b>4 990</b>	<b>0,0</b>	<b>-0,6</b>
Hommes	2 370	2 360	2 360	0,0	-0,4
Femmes	2 650	2 630	2 630	0,0	-0,8
<b>50 ans ou plus</b>	<b>2 370</b>	<b>2 460</b>	<b>2 410</b>	<b>-2,0</b>	<b>+1,7</b>
Hommes	1 240	1 240	1 190	-4,0	-4,0
Femmes	1 130	1 210	1 220	+0,8	+8,0
<b>Corse-du-Sud</b>	<b>8 520</b>	<b>8 540</b>	<b>8 510</b>	<b>-0,4</b>	<b>-0,1</b>

\* variation par rapport au trimestre précédent, en %.

Source : Pôle emploi-Dares, STMT, traitements Dares.

\*\* variation par rapport au même trimestre de l'année précédente, en %.

En raison de la gestion des arrondis, les totaux peuvent très légèrement différer de la somme de leurs sous-totaux.

**Demandeurs d'emploi en catégories A, B, C par sexe et âge**

Données CVS-CJO

	Effectif			Évolution (en %) sur :	
	1er trim. 2017	4e trim. 2017	1er trim. 2018	un trimestre*	un an**
Hommes	5 020	5 070	5 020	-1,0	0,0
Femmes	5 590	5 770	5 800	+0,5	+3,8
<b>Moins de 25 ans</b>	<b>1 390</b>	<b>1 360</b>	<b>1 370</b>	<b>+0,7</b>	<b>-1,4</b>
Hommes	700	670	680	+1,5	-2,9
Femmes	680	690	690	0,0	+1,5
<b>Entre 25 et 49 ans</b>	<b>6 390</b>	<b>6 510</b>	<b>6 510</b>	<b>0,0</b>	<b>+1,9</b>
Hommes	2 910	2 960	2 970	+0,3	+2,1
Femmes	3 490	3 550	3 540	-0,3	+1,4
<b>50 ans ou plus</b>	<b>2 830</b>	<b>2 970</b>	<b>2 930</b>	<b>-1,3</b>	<b>+3,5</b>
Hommes	1 410	1 440	1 370	-4,9	-2,8
Femmes	1 420	1 530	1 560	+2,0	+9,9
<b>Corse-du-Sud</b>	<b>10 610</b>	<b>10 840</b>	<b>10 810</b>	<b>-0,3</b>	<b>+1,9</b>

\* variation par rapport au trimestre précédent, en %.

Source : Pôle emploi-Dares, STMT, traitements Dares.

\*\* variation par rapport au même trimestre de l'année précédente, en %.

En raison de la gestion des arrondis, les totaux peuvent très légèrement différer de la somme de leurs sous-totaux.

**Ancienneté en catégories A, B, C des demandeurs d'emploi**

Données CVS-CJO

	Effectif			Évolution (en % et point) sur :	
	1er trim. 2017	4e trim. 2017	1er trim. 2018	un trimestre*	un an**
<b>Corse-du-Sud</b>					
Inscrits depuis moins de 1 an	7 600	7 660	7 600	-0,8	0,0
Inscrits depuis 1 an ou plus	3 000	3 190	3 220	+0,9	+7,3
Part des demandeurs d'emploi inscrits depuis 1 an ou plus	28,3%	29,4%	29,8%	+0,4 pt	+1,5 pt
<b>Région Corse</b>					
Demands d'emploi inscrits depuis 1 an ou plus en catégories A, B, C	6 790	7 140	7 190	+0,7	+5,9
Part des demandeurs d'emploi inscrits depuis 1 an ou plus	30,4%	31,2%	31,5%	+0,3 pt	+1,1 pt

\* variation par rapport au trimestre précédent, en %.

Source : Pôle emploi-Dares, STMT, traitements Dares.

\*\* variation par rapport au même trimestre de l'année précédente, en %.

En raison de la gestion des arrondis, les totaux peuvent très légèrement différer de la somme de leurs sous-totaux.

**Entrées et sorties de catégories A, B, C**

Données CVS-CJO

	Nombre moyen d'entrées et sorties			Évolution (en %) sur :	
	1er trim. 2017	4e trim. 2017	1er trim. 2018	un trimestre*	un an**
<b>Corse-du-Sud</b>					
Entrées en catégories A, B, C	1 440	1 450	1 440	-0,7	0,0
Sorties de catégories A, B, C	1 430	1 470	1 440	-2,0	+0,7
<b>Région Corse</b>					
Entrées en catégories A, B, C	2 970	2 980	3 010	+1,0	+1,3
Sorties de catégories A, B, C	2 920	2 940	2 990	+1,7	+2,4

\* variation par rapport au trimestre précédent, en %.

Source : Pôle emploi-Dares, STMT, traitements Dares.

\*\* variation par rapport au même trimestre de l'année précédente, en %.

En raison de la gestion des arrondis, les totaux peuvent très légèrement différer de la somme de leurs sous-totaux.