

DEMANDEURS D'EMPLOI INSCRITS À FRANCE TRAVAIL (1) EN CORSE AU PREMIER TRIMESTRE 2024

Au premier trimestre 2024, en Corse, le nombre de demandeurs d'emploi tenus de rechercher un emploi et sans activité (catégorie A) s'établit en moyenne sur le trimestre à 13 100. Ce nombre augmente de 1,6 % sur le trimestre (soit +210 personnes) et de 1,7 % sur un an.

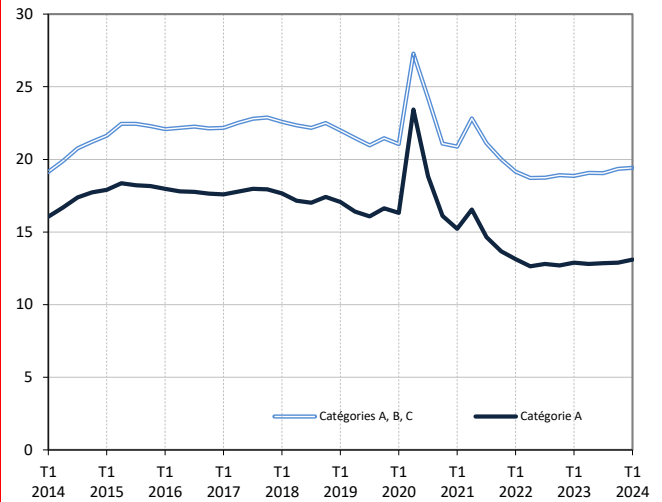
En France métropolitaine, ce nombre baisse de 0,1 % ce trimestre (+0,4 % sur un an).

En Corse, le nombre de demandeurs d'emploi tenus de rechercher un emploi, ayant ou non exercé une activité (catégories A, B, C) s'établit en moyenne à 19 410 au premier trimestre 2024. Ce nombre augmente de 0,4 % sur le trimestre (soit +70 personnes) et de 2,9 % sur un an.

En France métropolitaine, ce nombre augmente de 0,1 % ce trimestre (+0,7 % sur un an).

Demandeurs d'emploi en catégories A et A, B, C en Corse

En milliers, données corrigées des variations saisonnières et des jours ouvrables (CVS-CJO)



Source : France Travail-Dares, STMT, traitements Dares.

Demandeurs d'emploi par catégorie

Données CVS-CJO

	Effectif			Évolution (en %) sur	
	1er trim. 2023	4e trim. 2023	1er trim. 2024	un trimestre *	un an **
Corse					
Inscrits tenus de rechercher un emploi, sans emploi (catégorie A)	12 880	12 890	13 100	+1,6	+1,7
Inscrits tenus de rechercher un emploi, en activité réduite courte (catégorie B)	2 590	2 880	2 850	-1,0	+10,0
Inscrits tenus de rechercher un emploi, en activité réduite longue (catégorie C)	3 400	3 570	3 460	-3,1	+1,8
Ensemble des inscrits tenus de rechercher un emploi (catégories A, B, C)	18 860	19 340	19 410	+0,4	+2,9
Inscrits non tenus de rechercher un emploi, sans emploi (catégorie D)	1 470	1 480	1 430	-3,4	-2,7
Inscrits non tenus de rechercher un emploi, en emploi (catégorie E)	2 480	2 630	2 650	+0,8	+6,9
Ensemble des inscrits (catégories A, B, C, D, E)	22 820	23 450	23 500	+0,2	+3,0
France métropolitaine (en milliers)					
Inscrits tenus de rechercher un emploi, sans emploi (catégorie A)	2 809,6	2 823,0	2 819,8	-0,1	+0,4
Inscrits tenus de rechercher un emploi, en activité réduite courte (catégorie B)	783,2	811,4	819,6	+1,0	+4,6
Inscrits tenus de rechercher un emploi, en activité réduite longue (catégorie C)	1 496,2	1 487,2	1 484,8	-0,2	-0,8
Ensemble des inscrits tenus de rechercher un emploi (catégories A, B, C)	5 088,9	5 121,7	5 124,3	+0,1	+0,7
Inscrits non tenus de rechercher un emploi, sans emploi (catégorie D)	348,9	344,9	341,4	-1,0	-2,1
Inscrits non tenus de rechercher un emploi, en emploi (catégorie E)	361,6	382,4	386,5	+1,1	+6,9
Ensemble des inscrits (catégories A, B, C, D, E)	5 799,4	5 849,0	5 852,2	+0,1	+0,9

* variation par rapport au trimestre précédent, en %.

Source : France Travail-Dares, STMT, traitements Dares.

** variation par rapport au même trimestre de l'année précédente, en %.

En raison de la gestion des arrondis, les totaux peuvent très légèrement différer de la somme de leurs sous-totaux.

La situation des demandeurs d'emploi vis-à-vis de l'activité réduite courte (inférieure ou égale à 78 heures sur un mois, catégorie B) ou longue (supérieure ou égale à 79 heures sur un mois, catégorie C), est déterminée à la fin de chaque mois. Dans cette publication les nombres de demandeurs d'emploi en catégories B, C sont obtenus en faisant la moyenne sur le trimestre.

Une [documentation](#) fournit des éléments d'aide à l'interprétation des séries sur les demandeurs d'emploi.

Les données publiées concernent les demandeurs d'emploi inscrits à France Travail. La notion de demandeurs d'emploi est différente de celle de chômeurs au sens du Bureau international du travail (BIT). Au-delà des évolutions du marché du travail, différents facteurs peuvent davantage affecter les données relatives aux demandeurs d'emploi : modifications des règles d'indemnisation ou d'accompagnement des demandeurs d'emploi, changements de procédure, incidents. Un document présente les principaux changements de procédure et incidents ayant affecté les statistiques de demandeurs d'emploi depuis 2011.

L'ensemble des définitions et concepts figurent dans la [documentation méthodologique](#) en ligne.

(1) L'opérateur France Travail était jusqu'au 31 décembre 2023 l'opérateur Pôle emploi.

DEMANDEURS D'EMPLOI PAR DÉPARTEMENT

Au premier trimestre 2024, en Corse, les évolutions sur le trimestre du nombre de demandeurs d'emploi en catégorie A se situent entre +1,3 % en Haute-Corse et +2,2 % en Corse-du-Sud. Sur un an, elles se situent entre +1,6 % en Haute-Corse et +2,0 % en Corse-du-Sud.

Les évolutions du nombre de demandeurs d'emploi en catégories A, B, C se situent entre +0,1 % en Haute-Corse et +0,8 % en Corse-du-Sud pour les évolutions sur un trimestre. Sur un an, elles se situent entre +2,6 % en Haute-Corse et +3,3 % en Corse-du-Sud.

Demands d'emploi en catégorie A

Données CVS-CJO

	Effectif			Évolution (en %) sur	
	1er trim. 2023	4e trim. 2023	1er trim. 2024	un trimestre *	un an **
Corse	12 880	12 890	13 100	+1,6	+1,7
Corse-du-Sud	6 000	5 990	6 120	+2,2	+2,0
Haute-Corse	6 880	6 900	6 990	+1,3	+1,6
France métropolitaine (en milliers)	2 809,6	2 823,0	2 819,8	-0,1	0,4

* variation par rapport au trimestre précédent, en %.

Source : France Travail-Dares, STMT, traitements Dares.

** variation par rapport au même trimestre de l'année précédente, en %.

En raison de la gestion des arrondis, les totaux peuvent très légèrement différer de la somme de leurs sous-totaux.

Données CVS-CJO

Demands d'emploi en catégories A, B, C

Données CVS-CJO

	Effectif			Évolution (en %) sur	
	1er trim. 2023	4e trim. 2023	1er trim. 2024	un trimestre *	un an **
Corse	18 860	19 340	19 410	+0,4	+2,9
Corse-du-Sud	8 670	8 890	8 960	+0,8	+3,3
Haute-Corse	10 190	10 440	10 450	+0,1	+2,6
France métropolitaine (en milliers)	5 088,9	5 121,7	5 124,3	0,1	0,7

* variation par rapport au trimestre précédent, en %.

Source : France Travail-Dares, STMT, traitements Dares.

** variation par rapport au même trimestre de l'année précédente, en %.

En raison de la gestion des arrondis, les totaux peuvent très légèrement différer de la somme de leurs sous-totaux.

Données CVS-CJO

DEMANDEURS D'EMPLOI EN CATÉGORIE A, EN CORSE

En Corse, sur un trimestre, le nombre de demandeurs d'emploi en catégorie A augmente de 2,3 % pour les hommes (+3,5 % sur un an) et de 1,2 % pour les femmes (+0,3 % sur un an).

Sur un trimestre, le nombre de demandeurs d'emploi en catégorie A augmente en Corse de 2,3 % pour les moins de 25 ans (+9,3 % sur un an), de 1,8 % pour ceux âgés de 25 à 49 ans (+1,2 % sur un an) et de 1,0 % pour ceux âgés de 50 ans ou plus (-0,2 % sur un an).

Demandeurs d'emploi en catégorie A par sexe et âge

Données CVS-CJO

	Effectif			Évolution (en %) sur	
	1er trim. 2023	4e trim. 2023	1er trim. 2024	un trimestre *	un an **
Hommes	5 930	6 000	6 140	+2,3	+3,5
Femmes	6 950	6 890	6 970	+1,2	+0,3
Moins de 25 ans	1 610	1 720	1 760	+2,3	+9,3
Hommes	860	900	940	+4,4	+9,3
Femmes	760	810	820	+1,2	+7,9
Entre 25 et 49 ans	7 250	7 210	7 340	+1,8	+1,2
Hommes	3 280	3 290	3 360	+2,1	+2,4
Femmes	3 980	3 920	3 980	+1,5	0,0
50 ans ou plus	4 010	3 960	4 000	+1,0	-0,2
Hommes	1 790	1 800	1 840	+2,2	+2,8
Femmes	2 220	2 160	2 160	0,0	-2,7
Corse	12 880	12 890	13 100	+1,6	+1,7

* variation par rapport au trimestre précédent, en %.

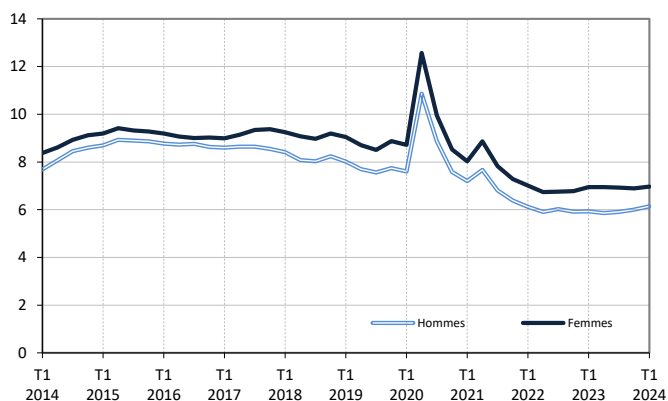
Source : France Travail-Dares, STMT, traitements Dares.

** variation par rapport au même trimestre de l'année précédente, en %.

En raison de la gestion des arrondis, les totaux peuvent très légèrement différer de la somme de leurs sous-totaux.

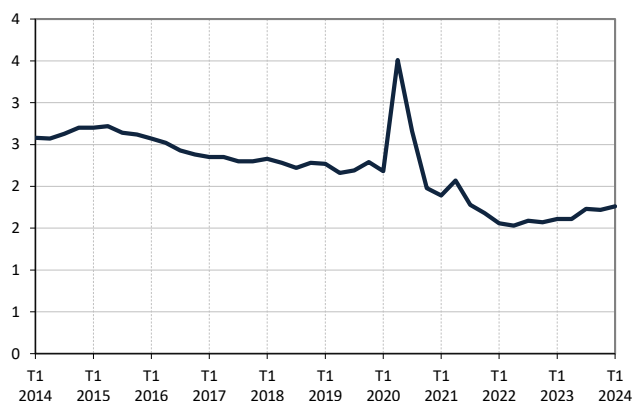
Catégorie A, par sexe

En milliers, données CVS-CJO



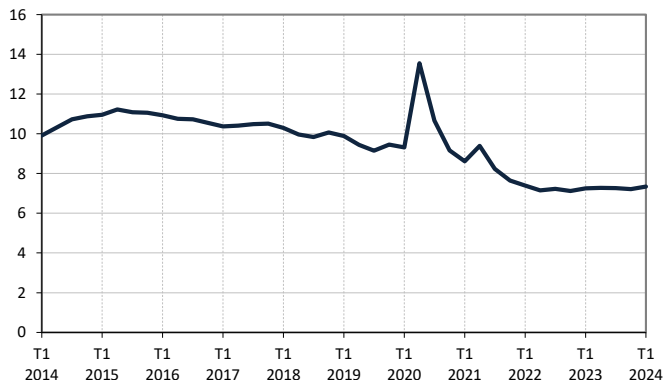
Catégorie A, moins de 25 ans

En milliers, données CVS-CJO



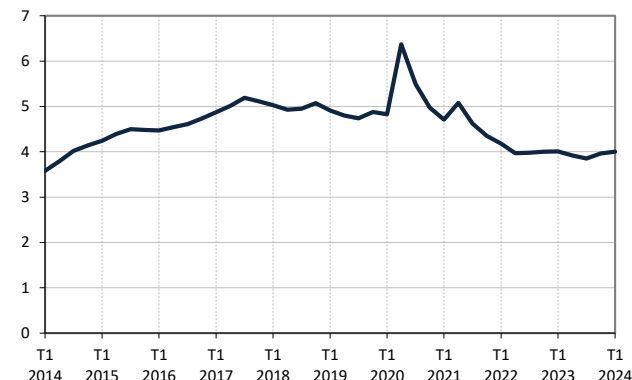
Catégorie A, entre 25 et 49 ans

En milliers, données CVS-CJO



Catégorie A, 50 ans ou plus

En milliers, données CVS-CJO



Champ : Corse.

Source : France Travail-Dares, STMT, traitements Dares.

DEMANDEURS D'EMPLOI EN CATÉGORIES A, B, C, EN CORSE

En Corse, sur un trimestre, le nombre de demandeurs d'emploi en catégories A, B, C augmente de 1,4 % pour les hommes (+4,9 % sur un an) et recule de 0,5 % pour les femmes (-1,3 % sur un an).

Sur un trimestre, le nombre de demandeurs d'emploi en catégories A, B, C augmente en Corse de 1,3 % pour les moins de 25 ans (+7,6 % sur un an), de 1,3 % pour ceux âgés de 25 à 49 ans (+2,6 % sur un an) et recule de 1,9 % pour ceux âgés de 50 ans ou plus (+1,6 % sur un an).

Demandeurs d'emploi en catégories A, B, C par sexe et âge

Données CVS-CJO

	Effectif			Évolution (en %) sur	
	1er trim. 2023	4e trim. 2023	1er trim. 2024	un trimestre *	un an **
Hommes	8 430	8 720	8 840	+1,4	+4,9
Femmes	10 430	10 620	10 570	-0,5	+1,3
Moins de 25 ans	2 240	2 380	2 410	+1,3	+7,6
Hommes	1 170	1 220	1 260	+3,3	+7,7
Femmes	1 070	1 160	1 160	0,0	+8,4
Entre 25 et 49 ans	11 040	11 180	11 330	+1,3	+2,6
Hommes	4 860	4 970	5 050	+1,6	+3,9
Femmes	6 180	6 210	6 280	+1,1	+1,6
50 ans ou plus	5 580	5 780	5 670	-1,9	+1,6
Hommes	2 390	2 530	2 530	0,0	+5,9
Femmes	3 190	3 250	3 140	-3,4	-1,6
Corse	18 860	19 340	19 410	+0,4	+2,9

* variation par rapport au trimestre précédent, en %.

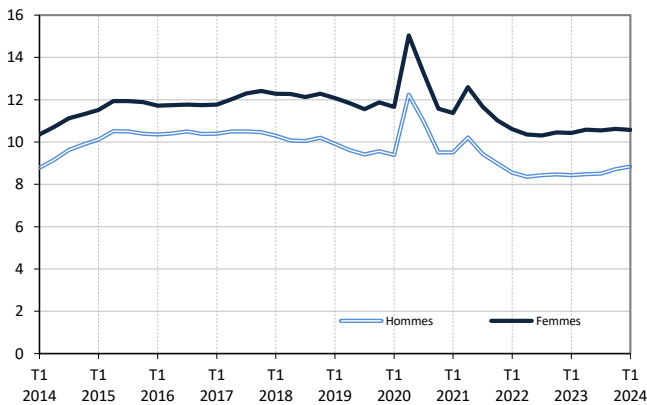
Source : France Travail-Dares, STMT, traitements Dares.

** variation par rapport au même trimestre de l'année précédente, en %.

En raison de la gestion des arrondis, les totaux peuvent très légèrement différer de la somme de leurs sous-totaux.

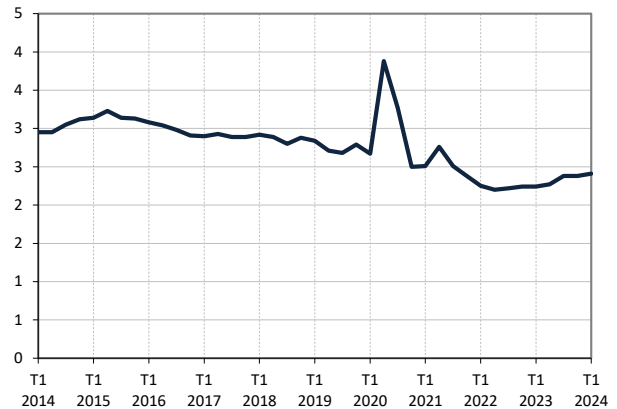
Catégories A, B, C, par sexe

En milliers, données CVS-CJO



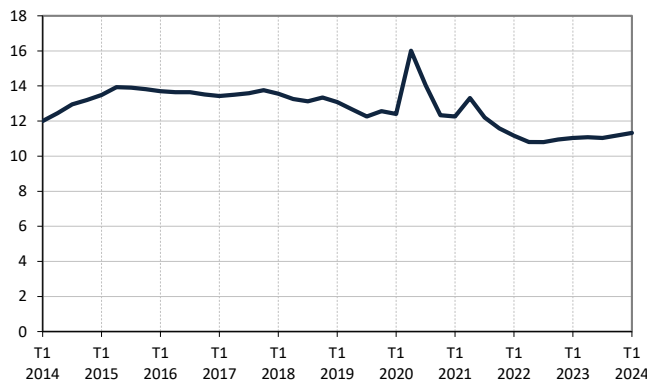
Catégories A, B, C, moins de 25 ans

En milliers, données CVS-CJO



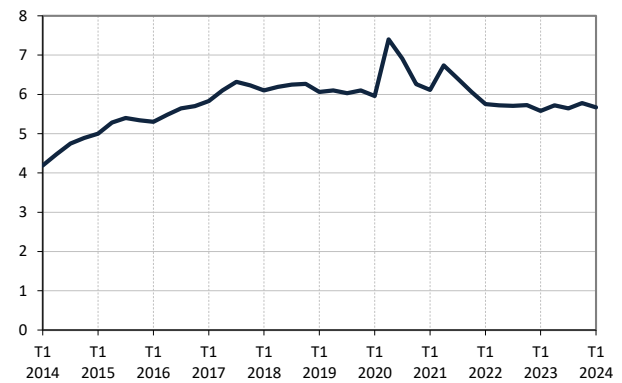
Catégories A, B, C, entre 25 et 49 ans

En milliers, données CVS-CJO



Catégories A, B, C, 50 ans ou plus

En milliers, données CVS-CJO



Champ : Corse.

Source : France Travail-Dares, STMT, traitements Dares.

ANCIENNETÉ D'INSCRIPTION EN CATÉGORIES A, B, C DES DEMANDEURS D'EMPLOI, EN CORSE

En Corse, sur un trimestre, le nombre de demandeurs d'emploi inscrits en catégories A, B, C depuis un an ou plus augmente de 0,6 % (+0,8 % sur un an) et celui des inscrits depuis moins d'un an augmente de 0,3 % (+3,8 % sur un an).

L'ancienneté en catégories A, B, C est mesurée par le nombre de jours où le demandeur d'emploi a été inscrit, de façon continue, en catégories A, B, C. Une sortie d'un jour de ces catégories réinitialise l'ancienneté. D'autres indicateurs, tel que le nombre de personnes inscrites en catégorie A un certain nombre de mois sur une période donnée, peuvent éclairer d'autres dimensions de l'ancienneté ou de la récurrence sur les listes de France Travail dans ces catégories.

Ancienneté en catégories A, B, C des demandeurs d'emploi

Données CVS-CJO

	Effectif			Évolution (en % et point) sur	
	1er trim. 2023	4e trim. 2023	1er trim. 2024	un trimestre *	un an **
Corse					
Inscrits depuis moins de 1 an	13 590	14 060	14 100	+0,3	+3,8
Inscrits depuis 1 an ou plus	5 270	5 280	5 310	+0,6	+0,8
Demandeurs d'emploi en catégories A, B, C	18 860	19 340	19 410	+0,4	+2,9
Part des demandeurs d'emploi inscrits depuis 1 an ou plus	27,9%	27,3%	27,4%	+0,1 pt	-0,5 pt
France métropolitaine					
Demandeurs d'emploi inscrits depuis 1 an ou plus (en milliers)	2 242,3	2 227,3	2 240,1	0,6	-0,1
Part des demandeurs d'emploi inscrits depuis 1 an ou plus	44,1%	43,5%	43,7%	+0,2 pt	-0,4 pt

* variation par rapport au trimestre précédent, en %.

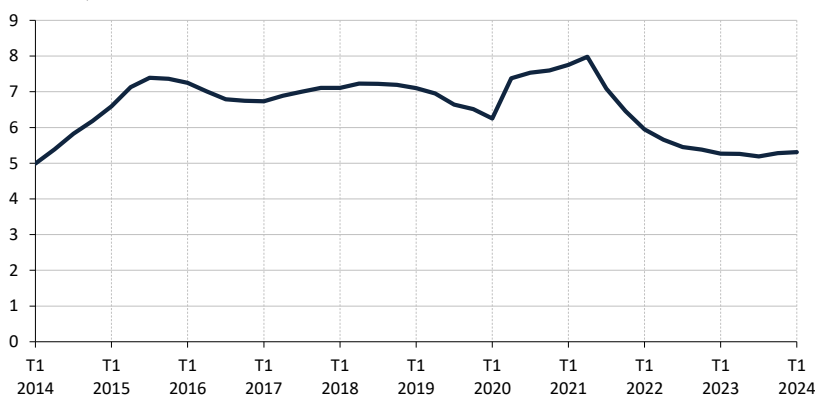
Source : France Travail-Dares, STMT, traitements Dares.

** variation par rapport au même trimestre de l'année précédente, en %.

En raison de la gestion des arrondis, les totaux peuvent très légèrement différer de la somme de leurs sous-totaux.

Demandeurs d'emploi inscrits depuis un an ou plus en catégories A, B, C

En milliers, données CVS-CJO



Champ : Corse.

Source : France Travail-Dares, STMT, traitements Dares.

ENTRÉES ET SORTIES DE CATÉGORIES A, B, C, EN CORSE

En Corse, le nombre moyen d'entrées en catégories A, B, C au premier trimestre 2024 diminue de 0,7 % par rapport au trimestre précédent (+3,7 % sur un an).

Au premier trimestre 2024, les entrées pour rupture conventionnelle (-6,9 %), autre licenciement (-9,1 %), première entrée sur le marché du travail (-12,5 %) et réinscription rapide (-10,0 %) sont en baisse. Les entrées pour fin de mission d'intérim, licenciement économique, retour d'inactivité, autres motifs sont stables. Les entrées pour fin de contrat (+2,8 %), démission (+7,7 %) et motif indéterminé (+6,7 %) sont en hausse.

En Corse, le nombre moyen de sorties de catégories A, B, C au premier trimestre 2024 augmente de 4,0 % par rapport au trimestre précédent (+3,3 % sur un an).

Au premier trimestre 2024, les sorties pour reprise d'emploi déclarée (-2,2 %) sont en baisse. Les sorties pour entrée en stage ou en formation (+11,1 %), arrêt de recherche (+9,5 %), cessation d'inscription pour défaut d'actualisation (+7,8 %), radiation administrative (+2,7 %) et autres cas (+11,1 %) sont en hausse.

Suite à la refonte des motifs d'inscription à France Travail (voir note), les données sur les entrées en catégories A,B,C par motif sont révisées et ne sont pas comparables avec celles publiées avant avril 2018.

Entrées en catégories A, B, C par motif

Données CVS-CJO

	Nombre moyen d'entrées 1er trim. 2024	Répartition des motifs (en %)	Évolution trimestrielle * (en %)	Évolution annuelle ** (en %)
Corse				
Fin de contrat	1 110	39,2	+2,8	+7,8
Fin de mission d'intérim	30	1,1	0,0	0,0
Démission	140	4,9	+7,7	+7,7
Rupture conventionnelle	270	9,5	-6,9	0,0
Licenciement économique	30	1,1	0,0	0,0
Autre licenciement	100	3,5	-9,1	-23,1
Première entrée sur le marché du travail ⁽¹⁾	70	2,5	-12,5	0,0
Retour d'inactivité ⁽²⁾	440	15,5	0,0	+4,8
Réinscription rapide ⁽³⁾	360	12,7	-10,0	-10,0
Autres motifs ⁽⁴⁾	110	3,9	0,0	+10,0
Motif indéterminé	160	5,7	+6,7	+23,1
Entrées en catégories A, B, C	2 830	100,0	-0,7	+3,7
France métropolitaine (en milliers)	534,2		-0,9	+0,1

* variation par rapport au trimestre précédent, en %.

** variation par rapport au même trimestre de l'année précédente, en %.

(1) Inscription à France Travail d'une personne qui se présente pour la première fois sur le marché du travail, notamment lorsqu'elle vient d'achever ses études ou lorsqu'elle était auparavant inactive.

(2) Recherche d'un emploi après une période d'inactivité, fin de maladie ou de maternité, fin de formation.

(3) Réinscription après une sortie de courte durée (suite à un défaut d'actualisation, une radiation administrative, une période d'inactivité...).

(4) Fin d'activité non salariée, retour en France, recherche d'un autre emploi.

En raison de la gestion des arrondis, les totaux peuvent très légèrement différer de la somme de leurs sous-totaux.

Sorties de catégories A, B, C par motif

Données CVS-CJO

	Nombre moyen de sorties 1er trim. 2024	Répartition des motifs (en %)	Évolution trimestrielle * (en %)	Évolution annuelle ** (en %)
Corse				
Reprise d'emploi déclarée ⁽¹⁾	890	31,4	-2,2	-3,3
Entrée en stage ou en formation	300	10,6	+11,1	+7,1
Arrêt de recherche (maternité, maladie, retraite, ...)	230	8,1	+9,5	+15,0
<i>Dont maladie</i>	130	4,6	+8,3	+18,2
Cessation d'inscription pour défaut d'actualisation	830	29,3	+7,8	+3,8
Radiation administrative	380	13,4	+2,7	+8,6
Autres cas ⁽²⁾	200	7,1	+11,1	+5,3
Sorties de catégories A, B, C	2 830	100,0	+4,0	+3,3
France métropolitaine (en milliers)	542,1		+4,3	+1,4

* variation par rapport au trimestre précédent, en %.

** variation par rapport au même trimestre de l'année précédente, en %.

(1) Uniquement celles connues de France Travail.

(2) Déménagement, titre de séjour non valide, absence du lieu de résidence supérieure à 35 jours, etc.

En raison de la gestion des arrondis, les totaux peuvent très légèrement différer de la somme de leurs sous-totaux.

Source : France Travail-Dares, STMT, traitements Dares.

SOURCE, DÉFINITIONS ET MÉTHODE

Source : la Statistique du marché du travail (STMT)

La Statistique du marché du travail (STMT) est une source statistique exhaustive issue des fichiers de gestion de France Travail. Elle porte sur tous les demandeurs d'emploi inscrits, entrés ou sortis des listes un mois donné.

La correction des variations saisonnières et des effets des jours ouvrables (CVS-CJO) permet de rendre les évolutions pertinentes pour l'analyse conjoncturelle. Les coefficients de correction des variations saisonnières et des jours ouvrables sont estimés une fois par an pour la 1^{ère} publication de l'année. Lorsque ces coefficients sont réestimés, les séries CVS-CJO sont révisées sur tout leur historique. La prochaine campagne d'actualisation des coefficients aura lieu en avril 2020.

Depuis 2018, la publication commune Dares-France Travail est trimestrielle et présente la moyenne sur le trimestre passé du nombre de demandeurs d'emploi inscrits, ainsi que les flux d'entrées et de sorties. Cette refonte de la publication vise à mettre l'accent sur les évolutions tendanciennes de ces statistiques plutôt que sur leurs variations au mois le mois, qui sont très volatiles et parfois difficiles à interpréter.

Dans toute la publication, les résultats présentés sont des moyennes trimestrielles. La moyenne trimestrielle correspond à la somme des effectifs ou des flux pour les trois mois du trimestre considéré, divisée par trois.

Une [documentation méthodologique](#) présente plus en détail la STMT.

Le Fichier historique statistique (FHS) est une autre source statistique sur les demandeurs d'emploi issue des fichiers de gestion de France Travail. Elle comporte tous les épisodes d'inscription sur une période de 10 ans. Les statistiques produites à partir de la STMT et du FHS peuvent différer en raison de différences dans la constitution des deux sources. En particulier la façon dont sont traités les événements enregistrés avec retard et les sorties de courte durée sont traités dans les deux sources est à l'origine d'écarts. Des séries brutes sur les demandeurs d'emploi issues FHS, au niveau national, sont publiées chaque année.

Demandeurs d'emploi : définition et différence avec les chômeurs au sens du BIT

Les demandeurs d'emploi sont des personnes qui sont inscrites à France Travail. Conformément aux recommandations du rapport du Cnis sur la définition d'indicateurs en matière d'emploi, de chômage, de sous-emploi et de précarité de l'emploi (septembre 2008), la Dares et France Travail présentent depuis 2009, à des fins d'analyse statistique les données sur les demandeurs d'emploi inscrits à France Travail selon les catégories suivantes :

- catégorie A : demandeurs d'emploi tenus de rechercher un emploi, sans emploi ;
- catégorie B : demandeurs d'emploi tenus de rechercher un emploi, ayant exercé une activité réduite courte (de 78 heures ou moins sur un mois) ;
- catégorie C : demandeurs d'emploi tenus de rechercher un emploi, ayant exercé une activité réduite longue (de plus de 78 heures sur un mois) ;
- catégorie D : demandeurs d'emploi non tenus de rechercher un emploi (en raison d'une formation, d'une maladie...) y compris les demandeurs d'emploi en contrat de sécurisation professionnelle (CSP), sans emploi ;
- catégorie E : demandeurs d'emploi non tenus de rechercher un emploi, en emploi (par exemple, bénéficiaires de contrats aidés, créateurs d'entreprise).

Est chômeur au sens du BIT toute personne de 15 ans ou plus qui (i) n'a pas travaillé au moins une heure pendant une semaine de référence, (ii) est disponible pour prendre un emploi dans les 15 jours et (iii) a recherché activement un emploi dans le mois précédent ou en a trouvé un qui commence dans les trois mois. Le chômage au sens du BIT est mesuré par l'enquête Emploi de l'Insee.

L'inscription à France Travail en catégorie A et le chômage au sens du BIT sont deux réalités proches, mais qui ne se recouvrent pas (voir documentation).

Interprétation des séries CVS-CJO sur les demandeurs d'emploi

Les données STMT étant exhaustives, il n'existe pas, comme pour des données d'enquête, d'incertitude liée à l'échantillonnage. Les variations des séries CVS issues de la STMT peuvent résulter soit de la tendance de moyen terme, principalement liée aux évolutions du marché du travail et à la conjoncture économique, soit de chocs ponctuels, dont les sources peuvent être variées (variations dans la gestion des listes de demandeurs d'emploi par France Travail ou dans les comportements d'inscription, chocs ponctuels du marché du travail, imprécisions dans l'estimation des corrections des variations saisonnières, ...). Parmi ces chocs ponctuels figurent aussi des incidents et changements de procédure dont certains ont pu avoir un impact significatif sur les séries de demandeurs d'emploi. Un document présente les principaux événements et leurs impacts.

Une [documentation](#) fournit des éléments d'aide à l'interprétation des séries sur les demandeurs d'emploi.

Pour en savoir plus

[\[1\] Dares, France Travail, publications sur les demandeurs d'emploi inscrits à France Travail](#)

[\[2\] Dares, les séries régionales, départementales et par zone d'emploi.](#)