

# Diagnostic

Population - Revenu Précarité - Emploi - Chômage  
Tissu productif - Logement - Accompagnement personnes fragiles

Arrondissement de Bastia et intercommunalités de Haute-Corse

*Actualisation octobre 2022*

# Plan

I - Population	p3
II - Revenus- pauvreté	p6
III - Emploi	p10
IV - Marché du travail : Demandes et offres d'emploi	p13
V -Taux de chômage	p15
VI - Tissu productif	p16
VII - Activité partielle	p18
VIII- Logements-hebergements	p19
IX- Accompagnement des personnes fragiles	p21
X - Focus sur les zones d'emploi	p24
XI- Focus sur les intercommunalités	p25

*Avertissement : les données marché du travail transmises par arrondissements et intercommunalités ne sont pas désaisonnalisées. Elles ne sont donc pas comparables en volume aux données de l'infographie trimestrielle régionale (série CVS-CJO).*

## DONNEES DE CADRAGE dans les arrondissements de Haute-Corse

	Nombre de communes	Population en 2019	Taux d'activité en % en 2019	Etablissements actifs employeurs fin 2019	Postes salariés fin 2019
Bastia	27	91 790	69,7%	4 155	33 409
Calvi	51	30 726	73,9%	1 957	6 700
Corte	158	59 417	67,0%	2 744	14 809

Source : INSEE, séries historiques du RP, exploitation principale - 2019

Source : Insee, Flores (Fichier Localisé des Rémunérations et de l'Emploi Salarié).

## I-POPULATION : évolution de la population dans l'arrondissement de Bastia

### Population en 2019

	Arrondissement de Bastia	Haute-Corse	Corse
Population	<b>91 790</b>	181 933	340 440
Superficie (km2)	<b>473,8</b>	4 665,6	8 679,8

Source : INSEE, séries historiques du RP, exploitation principale - 2019

Note de lecture : Au 1er janvier 2019, 91 790 personnes habitent dans l'arrondissement de Bastia.

### Evolution annuelle moyenne de la population 2013-2019

	Arrondissement de Bastia	Haute-Corse	Corse
Variation annuelle de la population (%)	<b>1,5</b>	1,1	1,0
- due au solde naturel (%)	<b>0,0</b>	0,0	-0,1
- due au solde entrées/sorties (%)	<b>1,4</b>	1,1	1,1

Source : INSEE, séries historiques du RP, exploitation principale - 2013-2019

Note de lecture : Depuis 2013, la population de l'arrondissement de Bastia augmente en moyenne de 1,5% par an contre 1,1% en moyenne départementale. Cette évolution est due exclusivement au solde migratoire (+1,4%).

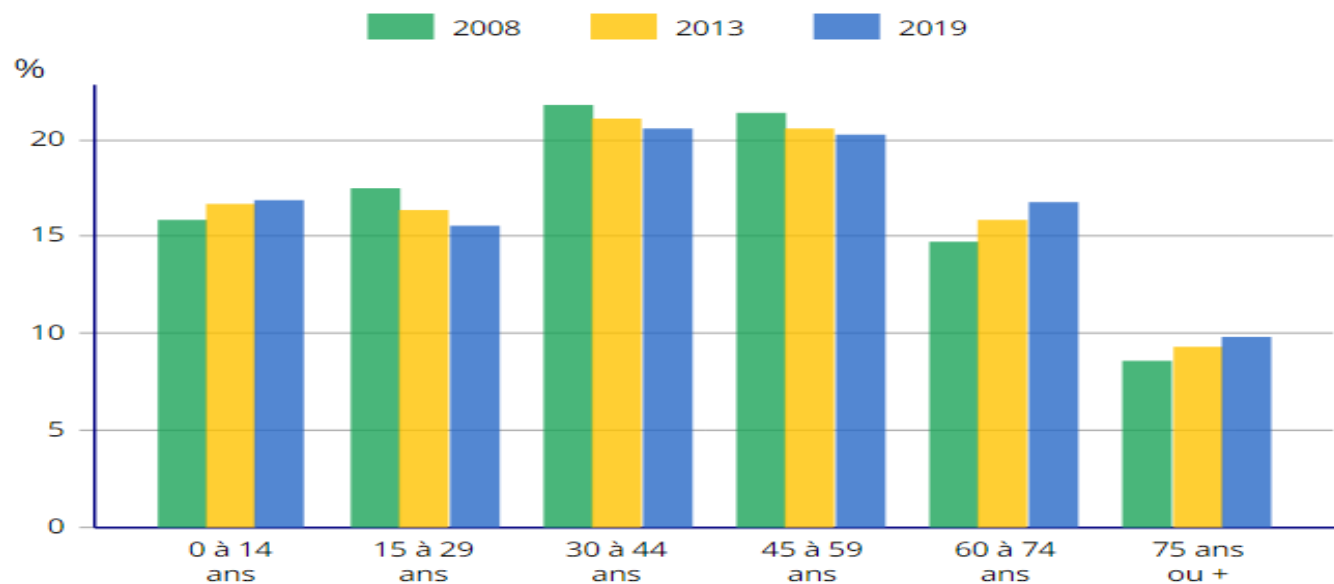
## I-POPULATION : répartition par sexe dans l'arrondissement de Bastia

### Répartition de la population par sexe en 2019

	Arrondissement de Bastia	Haute-Corse	Corse
Hommes	<b>44 156</b>	89 111	165 643
Femmes	<b>47 634</b>	92 822	174 797
<i>Part des femmes (%)</i>	<b>51,9%</b>	51,0%	51,3%

Source : Insee, Recensement de la population (RP), exploitation principale - 2019

### Répartition de la population par grandes tranches d'âge dans l'arrondissement de Bastia



Source : Insee, Recensement de la population (RP), exploitation principale - 2019

## II- REVENU-PAUVRETE : moyenne et structure du revenu

MOYENNE et STRUCTURE du REVENU 2019				
	Arrondissement Bastia	Haute-Corse	CORSE	France métro
<b>Nombre total de ménages fiscaux</b>	32 120	66 783	126 908	27 937 964
Part des ménages fiscaux imposés (en %)	52,9	50,7	54,7	57,6
<b>Revenu fiscal déclaré (en € par UC) (3)</b>				
Revenu médian	20 740	20 150	20 950	21 930
1er décile (D1)	10 690	10 410	10 730	11 620
9e décile (D9)	38 200	36 640	38 020	39 600
Rapport inter-déciles (D9 / D1)	3,6	3,5	3,5	3,4
<b>Structure du revenu disponible des ménages</b>				
Part des revenus d'activité	70,3	66,4	67,9	73,5
Part des pensions, retraites et rentes	30,1	32,7	32,1	28,3
Part des revenus du patrimoine	10,3	10,7	11,5	10,1
Part des prestations sociales	7,1	6,9	6,1	5,8
Part des impôts	-17,8	-16,7	-17,6	-17,7
<b>Salaire net horaire moyen (en euros) selon la catégorie socioprofessionnelle en 2020</b>				
Ensemble	15,1	13,9	14,1	16,4
Cadres	24,7	22,8	23,2	28,2
Professions intermédiaires	16,6	15,6	16,0	16,0
Employés	12,2	11,4	11,5	11,6
Ouvriers	12,3	12,0	12,0	12,0

Sources : Insee-DGFIP-Cnaf-Chav-Ccmsa, Fichier localisé social et fiscal (FiLoSoFi) en géographie au 01/01/2020.

## II- REVENU-PAUVRETE : minima sociaux

PAUVRETE et INEGALITES des NIVEAUX de VIE				
2019 en %				
	Arrondissement Bastia	Haute-Corse	Corse	France métro
<b>Taux de pauvreté (1)</b>	18,4	19,8	18,0	14,5
Taux de pauvreté des moins de 30 ans (en %)	24,3	25,7	22,6	22,7
Taux de pauvreté des 75 ans et plus (en %)	17,9	18,9	17,8	9,6
Taux de pauvreté des propriétaires	9,3	11,7	10,5	6,3
Taux de pauvreté des locataires	30,0	30,7	28,0	27,8

Source : Insee-DGFIP-Cnaf-Cnav-Ccmsa, Fichier localisé social et fiscal (FiLoSoFi) en géographie au 01/01/2020.

(1) Proportion d'individus au niveau de vie inférieur au seuil de pauvreté (fixé à 60 % du niveau de vie médian de la population).

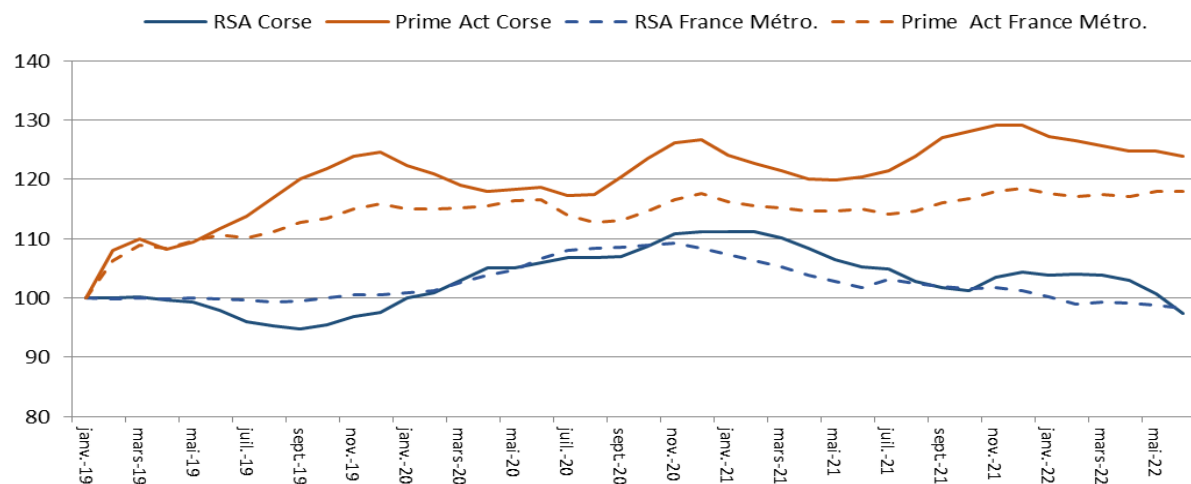
ALLOCATAIRES DU REVENU DE SOLIDARITE ACTIVE (RSA) et PRIME d'ACTIVITE				
Au 31 décembre 2020				
	Corse-du-Sud	Haute-Corse	Corse	France métro
<b>Nombre d'allocataires du RSA (1)</b>	<b>2 845</b>	<b>4 257</b>	<b>7 102</b>	<b>1 847 069</b>
dont nb. allocataires RSA majoré	249	344	593	201 550
dont nb. allocataires RSA non majoré	2 594	3 912	6 506	1 644 680
dont nb. allocataires RSA jeune	2	1	3	839
<i>Taux de population couverte par le RSA (allocataire, conjoint et personnes à charge) (2) (3) (6)</i>	<i>2,9</i>	<i>4,0</i>	<i>3,5</i>	<i>5,6</i>
<b>Allocataires de la prime d'activité</b>	<b>9 143</b>	<b>11 895</b>	<b>21 038</b>	<b>4 426 721</b>
dont prime d'activité majorée	435	528	963	194 300
dont prime d'activité non majorée	8 708	11 367	20 075	4 232 421
<i>Taux des allocataire de la prime d'activité</i>	<i>10%</i>	<i>10%</i>	<i>10%</i>	<i>11%</i>

(1) Les données portant sur les allocataires relevant des Caf sont établies selon le territoire de gestion des Caf et non selon le lieu de résidence

(2) Population couverte par le RSA : l'allocataire, le conjoint et les personnes à charge. Hors "RSA jeunes" (à la charge de l'Etat). Attention rupture de série : à la suite d'une amélioration du système de production statistique de la Cnaf sur les bénéficiaires de prestations lécales, les données à partir de 2016 ne sont pas comparables avec celles des années précédentes.

## II- REVENU-PAUVRETE : minima sociaux

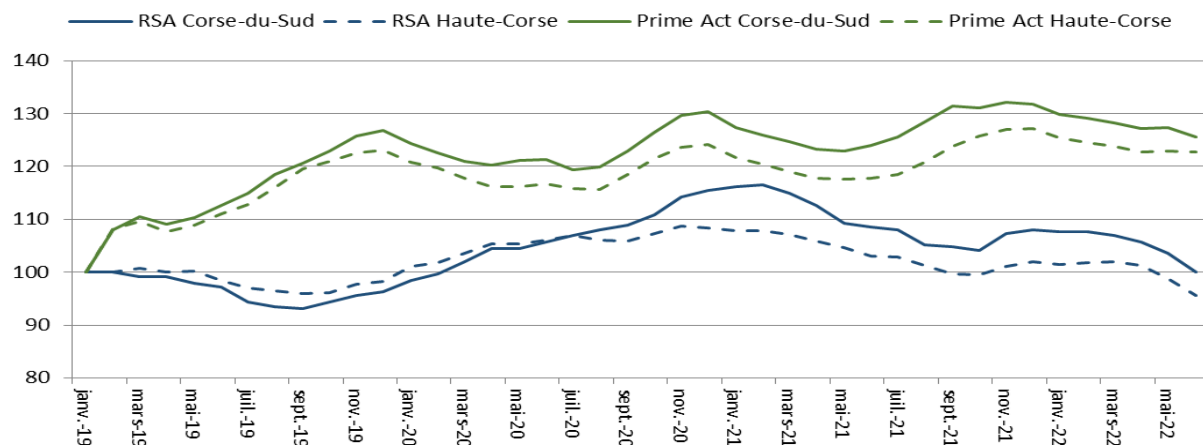
### Evolution du RSA et de la prime d'activité en Corse et au niveau national (France métropolitaine)



#### Note de lecture :

Le **RSA** assure un minimum aux personnes sans emploi dont les ressources sont insuffisantes. Fin juin 2022, 6 230 foyers en bénéficient en Corse dont 3 760 en Haute-Corse. Au niveau régional comme en France de Province, le nombre de foyers bénéficiaires est inférieur au niveau d'avant crise en janvier 2019 (graphique 1). C'est également le cas en Haute-Corse (Graphique 2).

### Evolution du RSA et de la prime d'activité au niveau départemental



La forte augmentation du recours à la **prime d'activité** n'est pas sans lien avec la crise sanitaire. Les réductions de l'activité (y compris le recours à l'activité partielle) se sont traduites par des baisses de revenu pour les travailleurs concernés, les rendant potentiellement éligibles à la prime d'activité. (graphiques 1 et 2). Fin juin 2022, 20 580 foyers bénéficient de la prime d'activité en Corse dont 11 780 en Haute-Corse.



## II- REVENU-PAUVRETE : autres minima sociaux

AUTRES INDICATEURS SOCIAUX				
Nombre d'allocataires au 31 décembre 2020				
	Corse-du-Sud	Haute-Corse	Corse	France métropolitaine
<b>Allocataires de l'allocation supplémentaire vieillesse (ASV) et de l'allocation de solidarité aux personnes âgées (ASPA)</b>	<b>nd</b>	<b>nd</b>	<b>8 514</b>	<b>510 080</b>
<i>Allocataires de l'ASV et de l'ASPA pour 100 personnes de 60 ans et plus (4)</i>	nd	nd	7,8	3,3
<b>Bénéficiaires de la Complémentaire Santé Solidaire sans et avec participation financière (CSS) (C2S, C2SP) (5)</b>	<b>8 098</b>	<b>12 660</b>	<b>20 757</b>	<b>6 544 365</b>
<i>Bénéficiaires de la CSS en % de la population totale</i>	5,1	7,0	6,1	10,1

Sources : DREES ; Régimes obligatoires Sécurité sociale : CNAM, CNDSS11, CCMSA, SLM, Régimes spéciaux, URSSAF ; MSA ; Cnaf ; Insee, estimations de population au 01/01/2021 (Résultats provisoires arrêtés fin 2020), estimations de population au 01/01/2020 (résultats provisoires arrêtés fin 2020) ; Pôle emploi ; Fichier national des Assedic ; RSI ; estimation DREES, FSV (Fonds solidarité Vieillesse) et enquête DREES auprès de la caisse nationale d'assurance (3) Les données par département de résidence sont estimées pour les DOM. Les données départementales de la Haute-Corse et de la Corse du Sud correspondent au nombre d'allocataires au niveau régional divisé par 2.

(4) hors allocataires résidents à l'étranger et allocataires non ventilés par départements (ces derniers représentent 0,0001% de la population totale)

(5) À compter du 1er novembre 2019, la CMU-C est remplacée par la CSS (sans participation).

(6) Indicateurs sociaux départementaux

### III-EMPLOI : activité et emploi de la population de 15 à 64 ans

#### Activité et emploi de la population de 15 à 64 ans dans l'arrondissement de Bastia en 2019

	Population	Actifs	Taux d'activité	Actifs en emploi	Taux d'emploi
<b>Ensemble</b>	<b>57 442</b>	<b>40 061</b>	<b>69,7%</b>	<b>35 536</b>	<b>61,9%</b>
15 à 24 ans	9 148	3 408	37,3%	2 473	27,0%
25 à 54 ans	37 087	30 754	82,9%	27 565	74,3%
55 à 64 ans	11 207	5 898	52,6%	5 497	49,1%

Source : Insee, Recensement de la population (RP), exploitation principale - 2019

Note de lecture : en 2019 avec 40 061 personnes en emploi ou au chômage, le taux d'activité de l'arrondissement de Bastia est de 69,7%.

#### Activité et emploi de la population de 15 à 64 ans en Haute-Corse en 2019

	Population	Actifs	Taux d'activité	Actifs en emploi	Taux d'emploi
<b>Ensemble</b>	<b>112 284</b>	<b>78 060</b>	<b>69,5%</b>	<b>68 184</b>	<b>60,7%</b>
15 à 24 ans	18 916	7 192	38,0%	5 140	27,2%
25 à 54 ans	69 664	58 397	83,8%	51 654	74,1%
55 à 64 ans	23 704	12 472	52,6%	11 390	48,1%

Source : Insee, Recensement de la population (RP), exploitation principale - 2019

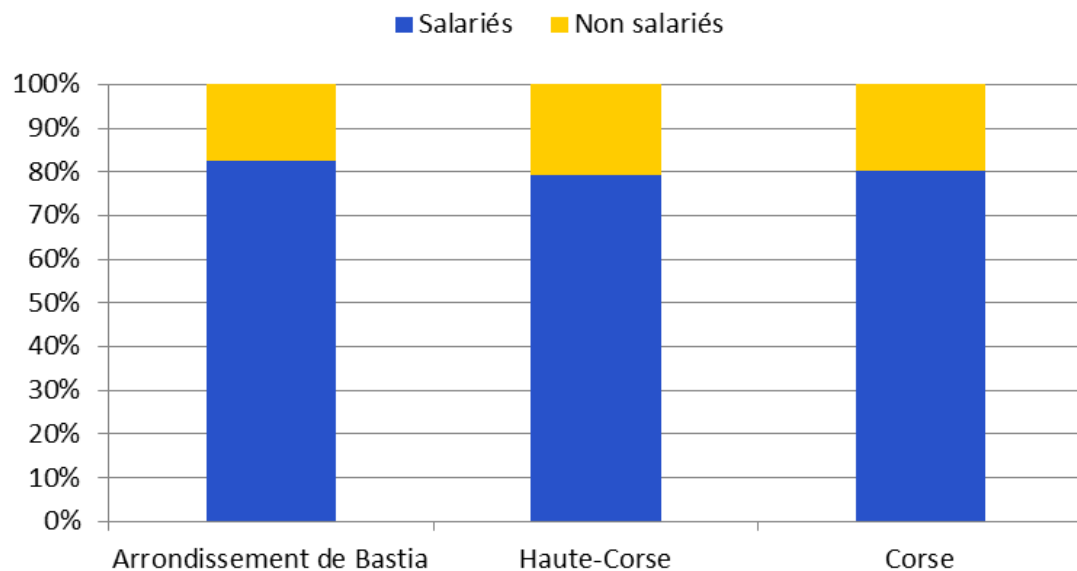
#### Activité et emploi de la population de 15 à 64 ans en Corse en 2019

	Population	Actifs	Taux d'activité	Actifs en emploi	Taux d'emploi
<b>Ensemble</b>	<b>208 221</b>	<b>149 695</b>	<b>71,9%</b>	<b>131 815</b>	<b>63,3%</b>
15 à 24 ans	32 478	12 986	40,0%	9 406	29,0%
25 à 54 ans	131 272	112 387	85,6%	100 133	76,3%
55 à 64 ans	44 472	24 323	54,7%	22 277	50,1%

Source : Insee, Recensement de la population (RP), exploitation principale - 2019

### III-EMPLOI : emploi selon le statut dans l'arrondissement de Bastia

Population de 15 ans ou plus ayant un emploi selon le statut en 2019



Source : Insee, Recensement de la population (RP), exploitation principale - 2019

### III-EMPLOI : postes salariés selon les secteurs dans l'arrondissement de Bastia

#### Postes salariés par secteur d'activité agrégé et taille d'établissement fin 2019

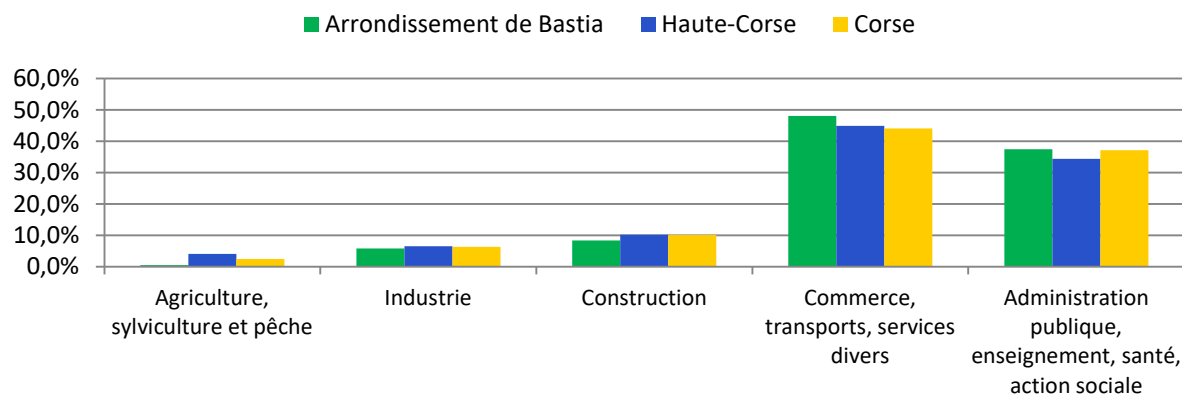
	Total	%	1 à 9 salarié(s)	10 à 19 salariés	20 à 49 salariés	50 à 99 salariés	100 salariés ou plus
<b>Ensemble</b>	<b>33 409</b>	<b>100,0</b>	<b>9 077</b>	<b>4 973</b>	<b>6 033</b>	<b>3 692</b>	<b>9 634</b>
Agriculture, sylviculture et pêche	126	0,4	113	13	0	0	0
Industrie	1 928	5,8	586	490	524	213	115
Construction	2 779	8,3	1 347	614	625	193	0
Commerce, transports, services divers	16 067	48,1	6 236	2 901	3 361	1 169	2 400
dont commerce et réparation automobile	5 928	17,7	2 444	1 104	1 211	200	969
Administration publique, enseignement, santé, action sociale	12 509	37,4	795	955	1 523	2 117	7 119

Source : Insee, Flores (Fichier Localisé des Rémunérations et de l'Emploi Salarié)

La source FLORES couvre l'ensemble de l'emploi salarié, quel que soit le type d'employeur, public ou privé. (hors secteur de la défense et particuliers employeurs)

Note de lecture : les 4 155 établissements actifs employeurs représentent plus de 33 400 postes salariés dans l'arrondissement de Bastia fin 2019.

#### Postes salariés par secteur d'activité agrégé fin 2019



Source : Insee, Flores (Fichier Localisé des Rémunérations et de l'Emploi Salarié)

## IV-MARCHE DU TRAVAIL : demandeurs d'emploi dans l'arrondissement de Bastia

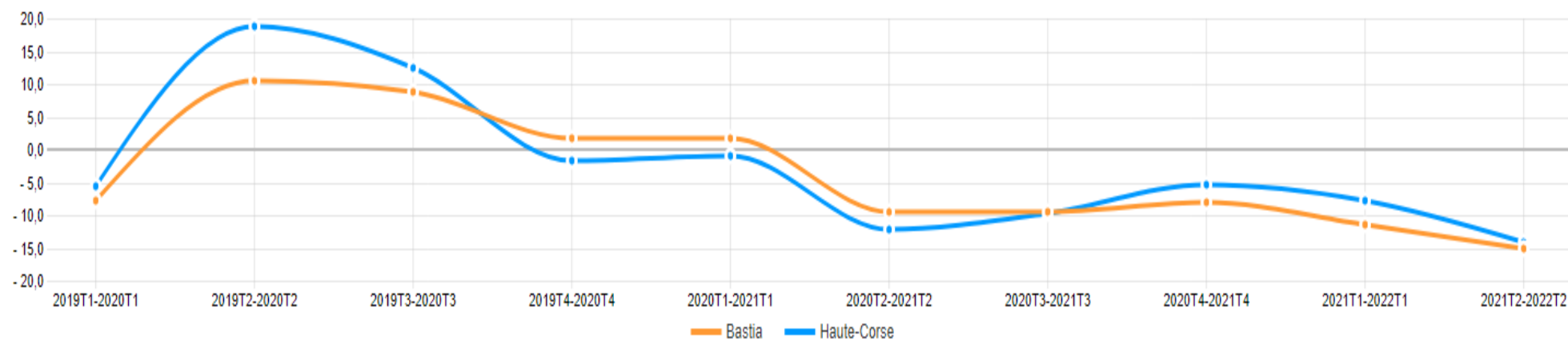
### Demandeurs d'emploi inscrits à Pôle emploi au 2<sup>ème</sup> trimestre 2022

Données brutes en moyenne trimestrielle

	2 <sup>ème</sup> trim. 2020	2 <sup>ème</sup> trim. 2021	2 <sup>ème</sup> trim. 2022	Evolution s/1an		Evolution s/2ans	
				en nbre	en %	en nbre	en %
<b>DE Catégorie A</b> en recherche active, sans emploi	4 341	3 272	<b>2 540</b>	-732	-22,4%	-1 801	-41,5%
<b>DE Catégories ABC :</b>	5 355	4 838	<b>4 109</b>	-729	-15,1%	-1 246	-23,3%
en recherche active, sans emploi ou activité réduite							
dont moins de 25 ans	733	598	<b>525</b>	-73	-12,2%	-208	-28,4%
dont 50 ans ou plus	1 436	1 389	<b>1 202</b>	-187	-13,5%	-234	-16,3%
dont depuis 1 an ou plus	1 746	1 874	<b>1 335</b>	-539	-28,8%	-411	-23,5%
Part des chômeurs de longue durée	0	0	<b>0</b>	-	-	-	-

Source : DARES - Dreetts / Pôle emploi

### Evolution du nombre de demandeurs d'emploi de catégories ABC (glissement annuel)



Source : Pôle emploi-Dares, STMT - Données brutes

## IV-MARCHE DU TRAVAIL : offres d'emploi collectées depuis le début de l'année

### Les offres d'emploi collectées dans l'arrondissement de Bastia - cumul de janvier à juillet

	Cumul de janvier à juillet			Evolution s/1 an		Evolution s/2ans	
	2020	2021	2022	en nbre	en %	en nbre	en %
Offres d'emplois durables*	1 070	1 738	<b>2808</b>	1 070	61,6%	1 738	162,4%
Offres d'emplois non durables**	1 102	1 949	<b>2486</b>	537	27,6%	1 384	125,6%
<b>Ensemble des offres collectées</b>	<b>2 172</b>	<b>3 687</b>	<b>5 294</b>	<b>1 607</b>	<b>43,6%</b>	<b>3 122</b>	<b>143,7%</b>
Part des offres d'emploi durables	49,3%	47,1%	<b>53,0%</b>	-	-	-	-

Source : DARES - Dreetts / Pôle emploi

Cuisinier	350
Serveur en restauration	224
Magasinage et préparation de commandes	198
Nettoyage de locaux	183
Services domestiques	162
Conduite et livraison par tournées sur courte distance	148
Mécanique automobile et entretien de véhicules	108
Location de véhicules ou de matériel de loisirs	104
Aide-soignant	104
Vente en alimentation	101
Vente en décoration et équipement du foyer	99
Mise en rayon libre-service	99
Vente en habillement et accessoires de la personne	97
Manoeuvre du gros œuvre et des travaux publics	97
Employé d'étage	93
Manutention manuelle de charges	93
Conduite de transport de marchandises sur longue distance	91
Infirmier de soins généraux	89
Plongeur en restauration	87
Assistanat commercial	84

### Top 20 des principales offres collectées (Ensemble des offres collectées) par métiers dans l'arrondissement de Bastia de janvier à juillet 2022

\*Offres durables : CDI ou CDD de + de 6 mois

\*\*Offres non durables : CDD ou missions intérimaires de 1 à 6 mois  
ou CCD ou missions intérimaires de moins d'1 mois ou non salarié.

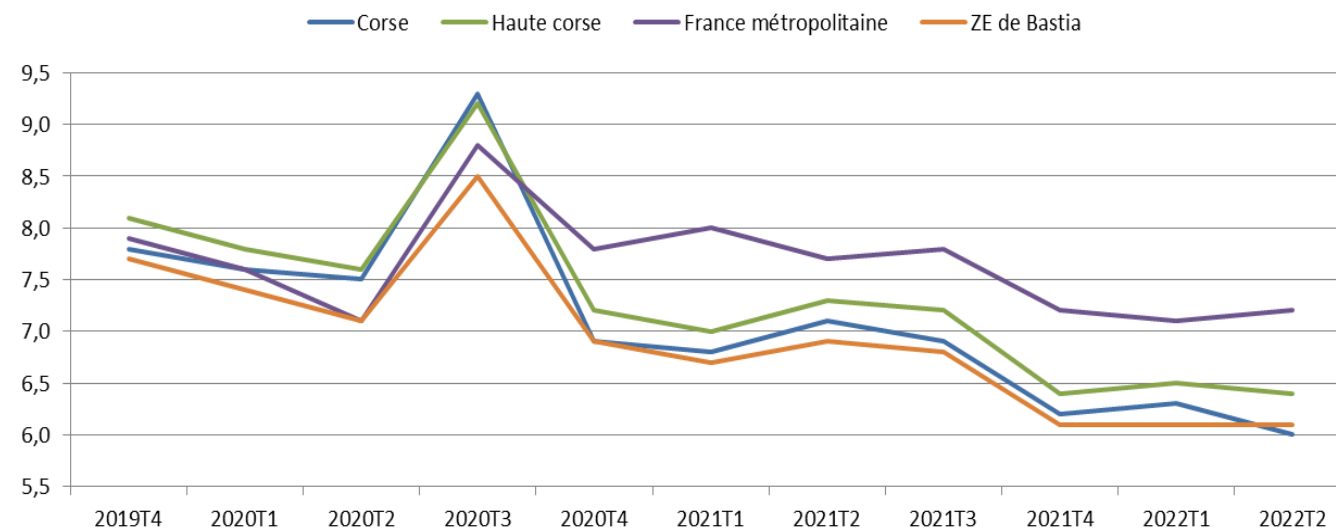
## V-CHOMAGE : taux de chômage localisés par zone d'emploi

### Taux de chômage localisés par zone d'emploi

	4 <sup>ème</sup> trim. 2019	2 <sup>ème</sup> trim. 2021	1 <sup>er</sup> trim. 2022	2 <sup>ème</sup> trim. 2022	Evol° s/ 1 trim. (en point)	Evol° s/ 1 an (en point)	Evol° avant crise (en point)
<b>ZE de Bastia</b>	7,7%	6,9%	6,1%	<b>6,1%</b>	0,0	-0,8	-1,6
<b>Haute-Corse</b>	8,1%	7,3%	6,5%	<b>6,4%</b>	-0,1	-0,9	-1,7
<b>Corse</b>	7,8%	7,1%	6,3%	<b>6,0%</b>	-0,3	-1,1	-1,8
<b>France métropolitaine</b>	7,9%	7,7%	7,1%	<b>7,2%</b>	0,1	-0,5	-0,7

Source : INSEE - Taux de chômage localisés et taux de chômage au sens du BIT (données CVS)

### Evolution trimestrielle du taux de chômage localisé



\* Données actualisées par rapport au nouveau découpage des zones d'emploi 2020

## VI-TISSU PRODUCTIF : établissements actifs employeurs dans l'arrondissement de Bastia

### Établissements actifs employeurs par secteur d'activité agrégé et taille fin 2019

	Total	%	0 salarié	1 à 9 salarié(s)	10 à 19 salariés	20 à 49 salariés	50 salariés ou plus
<b>Ensemble</b>	<b>4 155</b>	<b>100,0</b>	<b>502</b>	<b>2 985</b>	<b>370</b>	<b>203</b>	<b>95</b>
Agriculture, sylviculture et pêche	61	1,5	16	44	1	0	0
Industrie	250	6,0	20	172	37	17	4
Construction	565	13,6	76	417	47	22	3
Commerce, transports, services divers	2 826	68,0	372	2 095	215	113	31
dont commerce et réparation automobile	936	22,5	79	726	79	43	9
Administration publique, enseignement, santé, action	453	10,9	18	257	70	51	57

Source : Insee, Flores (Fichier Localisé des Rémunérations et de l'Emploi Salarié)

La source FLORES couvre l'ensemble de l'emploi salarié, quel que soit le type d'employeur, public ou privé. (hors secteur de la défense et particuliers employeurs)

### Particuliers employeurs fin 2019

	Total	%
<b>Ensemble</b>	<b>1847</b>	<b>100,0</b>
Employeurs d'assistantes maternelles	605	32,8
Employeurs d'autres salariés	1242	67,2

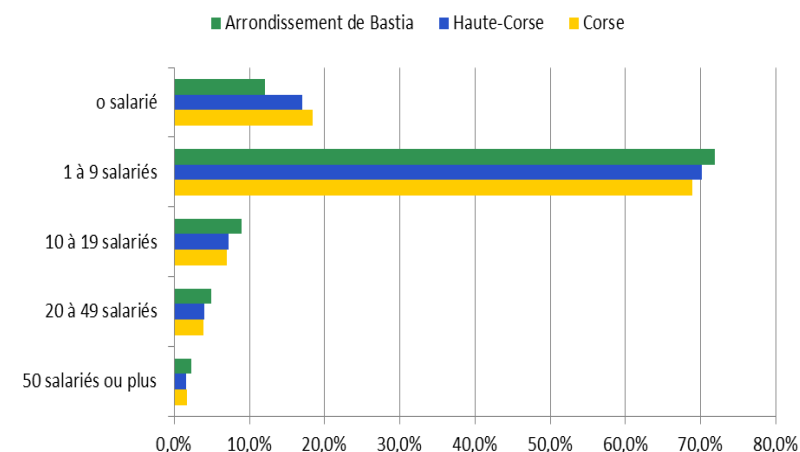
Source : Insee, Flores (Fichier Localisé des Rémunérations et de l'Emploi Salarié)

Note de lecture : fin 2019, 4 155 établissements actifs employeurs sont implantés dans l'arrondissement de Bastia.

Près de 7 établissements sur 10 relèvent du commerce, des transports et services divers.

Les petits établissements sont majoritaires : près de 84% d'entre eux ont moins de 10 salariés.

### Répartition des établissements selon la taille fin 2019



Source : Insee, Flores (Fichier Localisé des Rémunérations et de l'Emploi Salarié)



## VI-TISSU PRODUCTIF : créations d'entreprises dans l'arrondissement de Bastia

### Créations d'entreprises par secteur d'activité en 2021

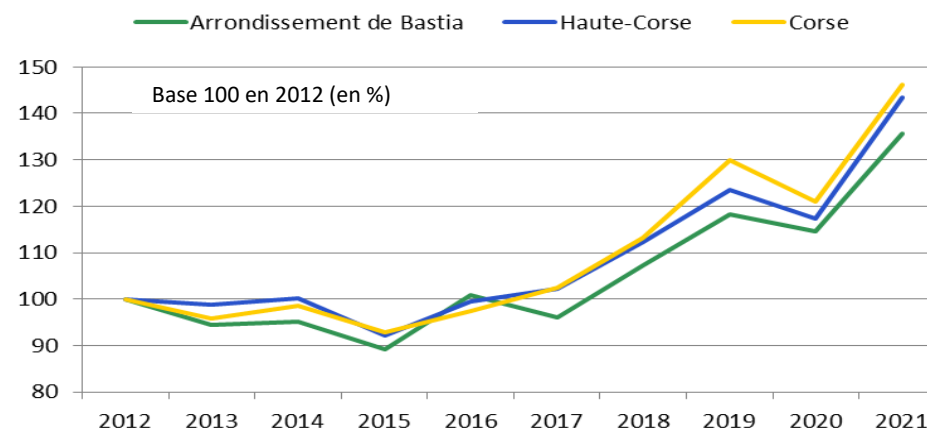
	Entreprises créées		dont entreprises individuelles	
	Nombre	%	Nombre	%
Industrie manufacturière, extractives et autres	<b>107</b>	8,0	85	79,4
Construction	<b>195</b>	14,6	127	65,1
Commerce de gros et de détail, transports, hébergement et restauration	<b>308</b>	23,0	162	52,6
Information et communication	<b>39</b>	2,9	30	76,9
Activités financières et d'assurance	<b>57</b>	4,3	7	12,3
Activités immobilières	<b>48</b>	3,6	19	39,6
Act. Spé, sc. et techn et act de serv adm et de soutien	<b>309</b>	23,1	232	75,1
Adm publ, enseignement, santé humaine et action sociale	<b>117</b>	8,7	109	93,2
Autres activités de services	<b>160</b>	11,9	136	85,0
<b>Ensemble des secteurs</b>	<b>1 340</b>	<b>100,0</b>	<b>907</b>	<b>67,7</b>

Source : Insee, Répertoire des entreprises et des établissements (sirene)

Champ : activités marchandes hors agriculture

Note de lecture : en 2021, 1 340 entreprises marchandes non agricoles sont créées dans l'arrondissement de Bastia. Parmi elles, 67,7% sont des entreprises individuelles.

### Evolution des créations d'entreprises



Source : Insee, Répertoire des entreprises et des établissements (sirene)

## VII-ACTIVITE PARTIELLE : demandes d'indemnisations par arrondissements

### Nombre de DI déposées dans le cadre de la crise sanitaire liée au COVID19 depuis le 1er mars 2020

(données extraites au 27 juillet 2022)

### Nombre de DI déposées, d'heures indemnisées et montants consommés dans les arrondissements de Corse

	Nombre de DI déposées*	%	Nombre d'heures indemnisées	Montant consommé
Ajaccio	21 481	31,6%	7 537 829	79 156 466
Bastia	17 971	26,4%	5 732 331	56 595 607
Calvi	7 781	11,4%	1 993 555	19 622 542
Corte	8 751	12,9%	2 211 729	20 674 743
Sartène	12 088	17,8%	3 486 827	34 873 894
<b>Total région Corse</b>	<b>68 072</b>	<b>100,0%</b>	<b>20 962 271</b>	<b>210 923 253</b>

Source : ASP-DGEFP-DARES, Direccte retraitement service SEVE-OS

Note de lecture : Depuis le 1er mars 2020, 17 971 demandes d'indemnisation ont été déposées dans l'arrondissement de Bastia pour 5,7 millions heures indemnisées. Le montant des indemnisations s'élève à 56,6 millions d'euros.

## VIII-LOGEMENT ET HEBERGEMENT SOCIAL

### PARC LOCATIF SOCIAL - Année 2021

	Corse-du-Sud	Haute-Corse	Corse	France métropolitaine
<b>Nombre total de logements au RP2019</b>	<b>122 005</b>	<b>133 540</b>	<b>255 545</b>	<b>35 580 943</b>
Part des résidences principales (%)	57,4%	61,0%	59,3%	82,1%
Part des résidences secondaires et logements occasionnels (%)	39,9%	35,7%	37,7%	9,8%
Part des logements vacants (%) (1)	2,7%	3,3%	3,1%	8,1%
<b>Nombre de logements sociaux (1) au 01/01/2021</b>	<b>6 327</b>	<b>9 014</b>	<b>15 341 *</b>	<b>5 038 864</b>
<b>Part du parc social dans les résidences principales</b>	<b>9,0%</b>	<b>11,1%</b>	<b>10,1%</b>	<b>17,4%</b>
<b>Nombre de logement pour 10 000 habitants</b>	<b>389</b>	<b>483</b>	<b>439</b>	<b>772</b>
<i>dont collectif</i>	91,8%	89,5%	90,5%	84,5%
<i>dont individuel</i>	8,2%	10,5%	9,5%	15,5%
<b>Répartition des logements selon le nombre de pièces en %</b>				
1 pièce	1,0%	5,6%	3,7%	7,2%
2 pièces	12,8%	11,8%	12,2%	19,5%
3 pièces	39,9%	38,6%	39,1%	36,8%
4 pièces	37,6%	37,1%	37,3%	28,5%
5 pièces et plus	8,7%	7,0%	7,7%	8,0%
<b>Loyer moyen en € par m<sup>2</sup> de surface habitable au 01/01/2021</b>	<b>6,07</b>	<b>5,64</b>	<b>5,83**</b>	<b>5,48</b>

Source: SDES, RPLS au 1er janvier 2020, Insee

(1) offices HLM et autres bailleurs sociaux (sociétés immobilières d'économie mixte, État, collectivités locales et Ets publics) hors loi de 1948

(2) Nombre d'emménagements dans l'année sur le nombre de logements locatifs sociaux

(3) Part des logements non occupés

#### Note de lecture :

\* L'offre locative sociale en Corse s'élève à 15 341 logements au 1er janvier 2021. Sur un an, elle augmente de 3,1% soit une progression plus importante qu'au niveau national (+1,1%). Le nombre de logements sociaux a progressé de 13,3% en 5 ans, davantage que l'ensemble des résidences principales sur la période 2013-2018 (+7,9%).

\*\* \* ce qui situe la région au 4e rang des régions les plus chères de métropole. En revanche dans le parc récent (mis en service depuis 5 ans ou moins), le loyer moyen s'établit à 6,3 Euros/m<sup>2</sup> contre 7 Euros au m<sup>2</sup> en France métropolitaine.

## VIII-LOGEMENT ET HEBERGEMENT SOCIAL

EQUIPEMENTS D'HEBERGEMENT SOCIAL				
Nombre de places au 31/12/2020				
	Corse-du-Sud	Haute-Corse	Corse	France métropolitaine
<b>Hébergement social</b>	<b>143</b>	<b>112</b>	<b>255</b>	<b>147 811</b>
Dont: centre hébergement de réinsertion sociale, CHRS	98	89	187	43 826
Dont : centre accueil d'asile (CADA)	0	0	0	42 187
Dont : centre provisoire d'hébergement	0	0		8 869
Dont : centres d'accueil non conventionnés au titre de l'aide sociale	45	23	68	52 929
<b>Hébergement spécialisé</b>	<b>0</b>	<b>25</b>	<b>25</b>	<b>1 501</b>
<b>Logement accompagné</b>	<b>350</b>	<b>55</b>	<b>405</b>	<b>204 857</b>
dont : maisons relais - pensions de famille	0	55	55	18 633
dont : autres résidences sociales	62	0	62	100 010
dont : Foyers de travailleurs migrants - FTM (1)	259	0	259	35 981
dont : Foyers de jeunes travailleurs (FJT) (1)	29	0	29	50 233
<b>Places d'hébergement (2)</b>	<b>149</b>	<b>112</b>	<b>261</b>	<b>96 381</b>
dont : Urgence	45	41	86	52 525
dont : Insertion	98	71	169	36 037
dont : stabilisation	0	0	0	7 819
<i>Taux d'équipement en places d'hébergement pour 1 000 adultes</i>	<i>1,1</i>	<i>0,8</i>	<i>0,9</i>	<i>1,9</i>

Sources : DREES, Finess ; Insee, RP exploitation complémentaire, estimations de population 2021 ; DREETS ; DGCS

(1) conventionnés ou non en résidence sociale

(2) En CHRS et centres d'accueil non conventionnés au titre de l'aide sociale

## IX-AIDE ET ACCOMPAGNEMENT DES POPULATIONS FRAGILES

PROTECTION DE L'ENFANCE				
2020				
	Corse-du-Sud	Haute-Corse	Corse	France métropolitaine
<b>Etablissements d'aide sociale à l'enfance (1)</b>				
<b>Lits, places installés au 31.12.2020</b>	25	120	145	93 412
dont : Maisons d'enfants à caractère social / Pouponnières à caractère social	12	100	112	58 346
<i>Nombre de places en établissement d'aide sociale à l'enfance pour 1000 jeunes de 0 à 20 ans</i>	0,8	3,1	2,0	5,3
<b>Aide sociale à l'enfance au 31 décembre 2020</b>				
Nombre d'enfants confiés à l'Aide sociale à l'enfance	nd	nd	531	193 265
dont mesures judiciaires de placements	nd	nd	310	136 204
Nombre de placements directs par un juge	nd	nd	56	13 733
Nombre d'actions éducatives à domicile (AED)	nd	nd	206	50 372
<i>Nombre d'actions éducatives en milieu ouvert (AEMO)</i>	nd	nd	611	114 229
<i>Nombre de mesures d'ASE (mesures de placements et actions éducatives) en % des 0-20 ans au 31/12/2020</i>	nd	nd	1,2	1,1

Sources : DREES, Finess, enquête Aide sociale ; DREETS ; Insee, estimation de population 2021

(1) Taux d'équipement (population de - 20 ans)

(2) Pour 1000 jeunes de moins de 20 ans

(3) Indicateurs sociaux départementaux

\* A partir de 2018 données non départementalisées "Collectivité de Corse"

## IX-AIDE ET ACCOMPAGNEMENT DES POPULATIONS FRAGILES

### AIDES aux PERSONNES HANDICAPEES au 31.12.2020

	Corse-du-Sud	Haute-Corse	Corse	France métropolitaine
<b>Allocation aux adultes handicapés (AAH) au 31/12/2020</b>	<b>3 545</b>	<b>4 689</b>	<b>8 234</b>	<b>1 193 146</b>
<i>Taux dans la population des 15 ans à 64 ans en % (1)</i>	<i>4,0</i>	<i>4,5</i>	<i>4,3</i>	<i>3,3</i>
<b>Prestation de Compensation du Handicap (PCH) &amp; Allocation Compensatrice pour Tierce Personne (ACTP) au 31/12/2019 (3)</b>				
Bénéficiaires de l'AAEH (1)	595	700	1 295	-
Nombre de bénéficiaires PCH + ACTP	-	-	3 568	372 529
Nombre de bénéficiaires PCH + ACTP / 1 000 pers sur population générale	-	-	10,3	5,7

Sources : DREES, enquête aide sociale, ISD ; Cnaf, Allstat FR6 et FR2 ; MSA ; Insee, estimations provisoires de population au 01/01/2020, au 01/01/2021 ; Cnav pour les Dom ; DGCS

(1) Allocation pour l'Education des Enfants Handicapés au 31/12/2020 - données site caf

(2) Allocation de Compensation pour une Tierce Personne (A partir de 2018 données non départementalisées "Collectivité de Corse" )

## IX-AIDE ET ACCOMPAGNEMENT DES POPULATIONS FRAGILES

AIDES aux PERSONNES AGEES au 31/12/2020				
	Corse-du-Sud	Haute-Corse	CORSE	France métropolitaine
<b>Allocation Personnalisée d'Autonomie (APA) (1)</b>			<b>10 802</b>	<b>1 284 826</b>
<i>Bénéficiaires de l'APA pour 100 personnes de 60 ans et +</i>			10,0	7,3
<i>Bénéficiaires de l'APA pour 100 personnes de 75 ans et +</i>			26,3	20,5
<i>Part des bénéficiaires de l'APA à domicile classés en GIR 1 ou 2 parmi l'ensemble des bénéficiaires de l'APA à domicile (2)</i>			29,3	20,3
<b>Autres aides sociales aux personnes âgées</b>	A partir de 2018 données non départementalisées "Collectivité de Corse"		<b>2 360</b>	<b>239 493</b>
ACTP versée aux personnes de + de 60 ans (1)			422	19 601
Aides ménagères ou auxiliaires de vie			19	14 762
Aides à l'hébergement (ASH) en établissement			883	112 304
Accueil chez des particuliers			12	1 487
PCH versées aux personnes de + de 60 ans (2)			1 024	91 339
<b>Prestation de Compensation du Handicap (PCH) &amp; Allocation Compensatrice pour Tierce Personne (ACTP) (3)</b>				
Nombre de bénéficiaires PCH +60 ans + ACTP+60ans	nd	nd	1 446	110 940
<i>Nombre de bénéficiaires PCH +60 ans + ACTP+60 ans / 1 000 personnes sur la population générale (2)</i>	nd	nd	4,2	1,7

Sources : Sources : DREES, enquête sur les allocations du minimum vieillesse, enquête aide sociale, ISD, ISD, enquêtes DREES auprès de la caisse nationale d'assurance vieillesse (CNAV), du régime social des indépendants (RSI), de la MSA, de la Caisse des dépôts et consignations (CDC), de l'établissement national des invalides de la marine (ENIM), de la société nationale des chemins de fer (SNCF), de la caisse d'assurance vieillesse, invalidité et maladie des cultes (CAVIMAC) pour la France métropolitaine ; estimation DREES, CNAV pour les DOM ; FSV (Fonds solidarité Vieillesse) ; INSEE, estimations de population

(1) Indicateurs sociaux Départementaux

(2) Conseil généraux de Corse-du-Sud et de Haute-Corse - enquêtes annuelles sur les bénéficiaires de l'aide sociale départementale et enquêtes trimestrielles sur l'APA - DREES. Enquête "APA" trimestrielle de la Drees auprès des conseils généraux, données brutes non redressées

(2) Allocataires des prestations du minimum vieillesse (APA, ASV) au 31/12/2017 - Enquête DREES - GIR 1 et 2 personnes confinées au lit

## X- FOCUS : Zones d'emploi de Haute-Corse

	Nombre de communes	Population en 2019	Taux d'activité en % en 2019	Etablissements actifs employeurs fin 2019	Postes salariés fin 2019
Bastia	112	122 909	69,9%	5 605	39 372
Calvi	36	23 225	74,1%	1 539	5 492
Corte	58	16 493	59,4%	748	4 630
Ghisonnaccia	30	19 306	70,8%	964	5 424

Source : INSEE, séries historiques du RP, exploitation principale - 2019

*Source : Insee Flash N°53, Septembre 2020 "Zones d'emploi en Corse en 2020 : 7 espaces marqués par leur spécialisation économique"*



## XI- FOCUS : intercommunalités de Haute-Corse

	Nbre de communes	Pop 2019	Taux d'activité en % en 2019	Etab. actifs employeurs fin 2019	Postes salariés fin 2019
CC de la Castagniccia-Casinca	42	12 461	69,5%	536	2 766
CC de la Costa Verde	23	10 725	69,8%	529	2 244
CC de l'Île-Rousse - Balagne	22	10 653	71,4%	703	2 703
CC Nebbiu - Conca d'Oro	15	7 501	73,1%	418	1 208
CA de Bastia	5	62 240	68,7%	2 480	22 397
CC de Calvi Balagne	14	12 572	76,2%	836	2 789
CC de Fium'orbu Castellu	13	13 059	72,1%	579	3 203
CC de l'Oriente	22	6 024	67,9%	349	1 987
CC de Marana-Golo	10	24 031	71,8%	1 382	10 256
CC du Cap Corse	18	6 706	71,8%	320	807
CC du Centre Corse	10	9 839	53,6%	470	3 651
CC Pasquale Paoli	42	6 122	70,4%	254	907

Source : INSEE, séries historiques du RP, exploitation principale - 2019

Note de lecture : la région Corse compte 19 intercommunalités dont 12 se situent en Haute-Corse.

Source : Insee Dossier Corse, N°11, octobre 2018 : "Portrait des 19 intercommunalités de Corse"

## XI-Demandeurs d'emploi dans les intercommunalités de Haute-Corse

### Demandeurs d'emploi de catégories ABC inscrits à Pôle emploi au 2<sup>ème</sup> trimestre 2022

Données brutes en moyenne trimestrielle

	2 <sup>ème</sup> trim.	2 <sup>ème</sup> trim.	2 <sup>ème</sup> trim.	Evolution s/1an		Evolution s/2ans	
	2020	2021	2022	en nbre	en %	en nbre	en %
CC de la Castagniccia-Casinca	932	815	<b>757</b>	-58	-7,1%	-175	-18,8%
CC de la Costa Verde	789	729	<b>659</b>	-70	-9,6%	-130	-16,5%
CC de l'Île-Rousse - Balagne	865	733	<b>605</b>	-128	-17,5%	-260	-30,1%
CC Nebbiu - Conca d'Oro	551	477	<b>391</b>	-86	-18,0%	-160	-29,0%
CA de Bastia	3 207	2 941	<b>2 443</b>	-498	-16,9%	-764	-23,8%
CC de Calvi Balagne	1 436	1 056	<b>827</b>	-229	-21,7%	-609	-42,4%
CC de Fium'orbu Castellu	988	898	<b>824</b>	-74	-8,2%	-164	-16,6%
CC de l'Oriente	432	437	<b>397</b>	-40	-9,2%	-35	-8,1%
CC de Marana-Golo	1 705	1 516	<b>1 335</b>	-181	-11,9%	0	-21,7%
CC du Cap Corse	503	439	<b>388</b>	-51	-11,6%	-115	-22,9%
CC du Centre Corse	481	437	<b>346</b>	-91	-20,8%	-135	-28,1%
CC Pasquale Paoli	335	283	<b>274</b>	-9	-3,2%	-61	-18,2%

Source : DARES - Dreetts / Pôle emploi

### Evolution du nombre de demandeurs d'emploi de catégories ABC (glissement annuel)

Période	CA de Bastia Haute-Corse	
2019T1-2020T1	- 8,3	- 5,7
2019T2-2020T2	7,4	18,8
2019T3-2020T3	7,4	12,5
2019T4-2020T4	1,5	- 1,7
2020T1-2021T1	2,2	- 0,9
2020T2-2021T2	- 8,3	- 12,1
2020T3-2021T3	- 9,3	- 9,8
2020T4-2021T4	- 7,0	- 5,3
2021T1-2022T1	- 12,2	- 7,8
2021T2-2022T2	- 16,9	- 14,1

## XI-Activité partielle dans les intercommunalités de Haute-Corse

### Nombre de DI déposées dans le cadre de la crise sanitaire liée au COVID19 depuis le 1er mars 2020

Nombre de DI déposées, d'heures indemnisées et montants consommés dans les intercommunalités de Haute-Corse (données extraites au 27 juillet 2022)

	Nombre de DI déposées		Nombre d'heures indemnisées	Montant consommé
		%		
<b>Total département de Haute-Corse</b>	<b>34 503</b>	<b>100</b>	<b>9 937 616</b>	<b>96 892 892</b>
CC de la Castagniccia-Casinca	1595	4,6%	426 372	3 952 210
CC de la Costa Verde	1595	4,6%	436 183	4 063 199
CC de l'Île-Rousse - Balagne	2921	8,5%	793 612	7 808 965
CC Nebbiu - Conca d'Oro	1517	4,4%	341 285	3 286 768
CA de Bastia	10987	31,8%	3 261 404	31 677 479
CC de Calvi Balagne	3343	9,7%	858 658	8 526 810
CC de Fium'orbu Castellu	1794	5,2%	461 197	4 255 924
CC de l'Oriente	917	2,7%	261 544	2 606 546
CC de Marana-Golo	6146	17,8%	2 286 056	23 203 474
CC du Cap Corse	924	2,7%	200 239	1 848 022
CC du Centre Corse	2056	6,0%	455 218	4 205 882
CC Pasquale Paoli	708	2,1%	155 847	1 457 612

Source : ASP-DGEFP-DARES, Direccte retraitement service SEVE.

Note de lecture : en Haute-Corse, c'est dans la communauté d'agglomération de Bastia que le recours à l'activité partielle est le plus marqué avec 31,8% des DI déposées. La CC de Marana Golo, qui est la 3ème plus peuplée de l'île, arrive en deuxième position avec 17,8% des DI déposées.

# Définitions

**Population active** : regroupe la population ayant un emploi, les chômeurs et les militaires du contingent.

**Taux d'activité** : rapport entre la population active et la population totale de même sexe et de même âge.

Conventionnellement, le taux d'activité d'ensemble est estimé sur la population de 15 à 64 ans.

**Taux d'emploi** : rapport entre la population active ayant un emploi et la population totale de même sexe et de même âge. Conventionnellement, le taux d'activité d'ensemble est estimé sur la population de 15 à 64 ans.

**Solde migratoire** : différence entre le nombre de personnes qui sont entrées sur le territoire et le nombre de personnes qui en sont sorties au cours de l'année.

**Demandeurs d'emploi de catégories ABC** : demandeurs d'emploi tenus de faire des actes positifs de recherche d'emploi, ayant ou non exercé une activité réduite au cours du mois

**Taux de chômage** : rapport entre le nombre de chômeurs au sens du BIT et la population active totale.

(cf. diaporama population active)

**Correction des variations saisonnières (CVS)** : technique que les statisticiens emploient pour éliminer l'effet des fluctuations saisonnières normales sur les données, de manière à en faire ressortir les tendances fondamentales.

**Offres d'emploi** : les offres d'emplois durables concernent les CDI et CDD de plus de 6 mois.

Les offres d'emplois non durables ou emploi temporaire concernent les CDD ou missions intérimaires de 1 à 6 mois ou CDD senior ainsi que les emplois occasionnels soit les CDD ou missions intérimaires de moins d'un mois ou non salarié.

**Le dispositif FLORES** (Fichier localisé des rémunérations et de l'emploi salarié) couvre les établissements ayant employé au moins un salarié pendant l'année. Les données sont restreintes aux établissements actifs en fin d'année (dernière semaine de décembre) ce qui exclut les établissements qui ont cessé leur activité en cours d'année.

L'effectif salarié en fin d'année correspond au nombre de postes présents la dernière semaine de décembre dans l'établissement employeur. L'effectif de certains établissements peut donc être nul, si le ou les personnes salariées pendant l'année n'étaient plus en emploi fin décembre.

Flores couvre l'ensemble de l'emploi salarié, quel que soit le secteur d'activité et le type d'employeur (public ou privé), y compris les particuliers employeurs. Sont exclus les établissements relevant du ministère des Armées.

**Postes salariés** : correspond au cumul des périodes d'emploi d'un salarié dans un même établissement au cours de l'année.

**Entreprises individuelles** : l'identité de l'entreprise correspond à celle du dirigeant qui est responsable sur ses biens propres.

Les différentes formes d'entreprises sont composées des commerçants, artisans, professions libérales et agriculteurs.

# Définitions

## **Activité partielle**

Pour recourir à l'activité partielle, l'employeur doit effectuer une demande d'autorisation préalable (DAP) auprès de la DREETS de sa région. La DAP reflète le besoin anticipé d'activité partielle de l'employeur : les employeurs peuvent choisir de faire une DAP pour quelques jours ou pour plusieurs mois, et déclarent le nombre de salariés et d'heures couverts par leur DAP.

Ensuite, l'administration valide (ou refuse tout ou une partie) de la DAP.

Si l'employeur a obtenu l'autorisation préalable d'indemnisation d'activité partielle, il peut effectuer une demande de remboursement mensuel des rémunérations versées aux salariés concernés appelée également une demande d'indemnisation (DI).

En définitive, seules les DI déposées chaque mois par les établissements permettent de déterminer le recours effectif à l'activité partielle.

**Le revenu de solidarité active (RSA)** est en vigueur depuis le 1er juin 2009 en France métropolitaine et depuis le 1er janvier 2011 dans les départements d'outre-mer. Il est à la fois une allocation visant à garantir un revenu minimum de ressources aux bénéficiaires et un dispositif d'accompagnement social et professionnel pour faciliter l'accès à l'emploi ou consolider les capacités professionnelles de ceux qui sont sans activité ou qui ne tirent de leur activité que des ressources limitées. Financé par les départements, il est un revenu minimum s'adressant aux personnes dont l'ensemble des ressources est inférieur à un montant forfaitaire dépendant de la composition du ménage. Ce montant est revu chaque année. Le RSA peut être majoré pour les personnes élevant seules de jeunes enfants. Depuis le 1er septembre 2010, le RSA est étendu au moins de 25 ans (RSA jeunes) sous condition de justifier de deux ans d'activité en équivalent temps plein, au cours des trois

**L'allocation de solidarité spécifique (ASS)**, instituée en 1984, est une allocation chômage s'adressant aux chômeurs ayant épuisé leurs droits à l'assurance chômage, et qui justifient d'au moins cinq années d'activité salariée au cours des dix dernières années précédant la rupture de leur contrat de travail.

**L'allocation aux adultes handicapés (AAH)**, instituée en 1975, s'adresse aux personnes handicapées ne pouvant prétendre ni à un avantage vieillesse ni à une rente d'accident du travail. Le titulaire doit justifier d'un taux d'incapacité d'au moins 80%, ou d'au moins 50% si la CDAPH (commission des droits et de l'autonomie des personnes handicapées) reconnaît qu'il lui est impossible de travailler en raison de son handicap.

**Les allocations du minimum vieillesse (ASV et ASPA)** : l'allocation supplémentaire vieillesse (ASV), créée en 1956, s'adresse aux personnes âgées de plus de 65 ans (60 ans en cas d'invalidité au travail) et leur assure un niveau de revenu égal au minimum vieillesse. Une nouvelle prestation, l'allocation de solidarité aux personnes âgées (ASPA) est entrée en vigueur le 13 janvier 2007 et remplacera à terme l'ASV. Cette allocation unique se substitue, pour les nouveaux bénéficiaires, aux prestations de premier étage du minimum (qui ne font pas partie des minima sociaux) et à l'allocation supplémentaire vieillesse.