

## DEMANDEURS D'EMPLOI INSCRITS À PÔLE EMPLOI EN HAUTE-CORSE AU TROISIÈME TRIMESTRE 2019

Au troisième trimestre 2019, en Haute-Corse, le nombre de demandeurs d'emploi tenus de rechercher un emploi et sans activité (catégorie A) s'établit en moyenne sur le trimestre à 8 480. Ce nombre baisse de 3,2 % sur un trimestre (soit -280 personnes) et de 6,3 % sur un an.

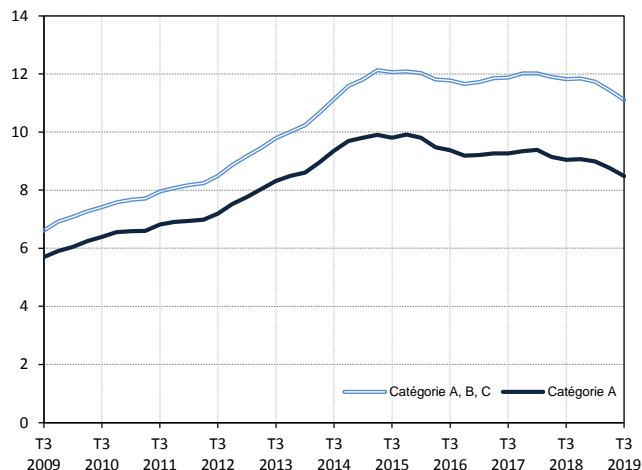
En Corse, ce nombre baisse de 2,4 % sur un trimestre (-5,2 % sur un an).

En Haute-Corse, le nombre de demandeurs d'emploi tenus de rechercher un emploi, ayant ou non exercé une activité (catégories A, B, C) s'établit en moyenne à 11 100 au troisième trimestre 2019. Ce nombre baisse de 3,0 % sur un trimestre (soit -340 personnes) et de 6,1 % sur un an.

En Corse, ce nombre baisse de 2,5 % sur un trimestre (-5,2 % sur un an).

### Demandeurs d'emploi en catégories A et A, B, C en Haute-Corse

En milliers, données corrigées des variations saisonnières et des jours ouvrables (CVS-CJO)



Source : Pôle emploi-Dares, STMT, traitements Dares.

### Demandeurs d'emploi par catégorie

Données CVS-CJO

	Effectif			Évolution (en %) sur :	
	3e trim. 2018	2e trim. 2019	3e trim. 2019	un trimestre*	un an**
<b>Haute-Corse</b>					
Inscrits tenus de rechercher un emploi, sans emploi (catégorie A)	9 050	8 760	<b>8 480</b>	<b>-3,2</b>	-6,3
Inscrits tenus de rechercher un emploi, en activité réduite courte (catégorie B)	1 100	1 030	<b>1 010</b>	<b>-1,9</b>	-8,2
Inscrits tenus de rechercher un emploi, en activité réduite longue (catégorie C)	1 670	1 650	<b>1 600</b>	<b>-3,0</b>	-4,2
Ensemble des inscrits tenus de rechercher un emploi (catégories A, B, C)	11 820	11 440	<b>11 100</b>	<b>-3,0</b>	-6,1
Inscrits non tenus de rechercher un emploi, sans emploi (catégorie D)	710	740	<b>800</b>	<b>+8,1</b>	+12,7
Inscrits non tenus de rechercher un emploi, en emploi (catégorie E)	1 020	1 090	<b>1 060</b>	<b>-2,8</b>	+3,9
Ensemble des inscrits (catégories A, B, C, D, E)	13 540	13 270	<b>12 960</b>	<b>-2,3</b>	-4,3
<b>Région Corse</b>					
Inscrits tenus de rechercher un emploi, sans emploi (catégorie A)	16 970	16 480	<b>16 080</b>	<b>-2,4</b>	-5,2
Inscrits tenus de rechercher un emploi, en activité réduite courte (catégorie B)	1 970	1 920	<b>1 900</b>	<b>-1,0</b>	-3,6
Inscrits tenus de rechercher un emploi, en activité réduite longue (catégorie C)	3 190	3 120	<b>3 000</b>	<b>-3,8</b>	-6,0
Ensemble des inscrits tenus de rechercher un emploi (catégories A, B, C)	22 140	21 520	<b>20 980</b>	<b>-2,5</b>	-5,2
Inscrits non tenus de rechercher un emploi, sans emploi (catégorie D)	1 320	1 310	<b>1 460</b>	<b>+11,5</b>	+10,6
Inscrits non tenus de rechercher un emploi, en emploi (catégorie E)	1 950	2 050	<b>2 050</b>	<b>0,0</b>	+5,1
Ensemble des inscrits (catégories A, B, C, D, E)	25 410	24 890	<b>24 490</b>	<b>-1,6</b>	-3,6

\* variation par rapport au trimestre précédent, en %.

\*\* variation par rapport au même trimestre de l'année précédente, en %.

En raison de la gestion des arrondis, les totaux peuvent très légèrement différer de la somme de leurs sous-totaux.

Source : Pôle emploi-Dares, STMT, traitements Dares.

La situation des demandeurs d'emploi vis-à-vis de l'activité réduite courte (inférieure ou égale à 78 heures sur un mois, catégorie B) ou longue (supérieure ou égale à 79 heures sur un mois, catégorie C), est déterminée à la fin de chaque mois. Dans cette publication les nombres de demandeurs d'emploi en catégories B, C sont obtenus en faisant la moyenne sur le trimestre.

Une [documentation](#) fournit des éléments d'aide à l'interprétation des séries sur les demandeurs d'emploi.

Les données publiées concernent les demandeurs d'emploi inscrits à Pôle emploi. La notion de demandeurs d'emploi est différente de celle de chômeurs au sens du Bureau international du travail (BIT). Au-delà des évolutions du marché du travail, différents facteurs peuvent davantage affecter les données relatives aux demandeurs d'emploi : modifications des règles d'indemnisation ou d'accompagnement des demandeurs d'emploi, changements de procédure, incidents. Un [document](#) présente les principaux changements de procédure et incidents ayant affecté les statistiques de demandeurs d'emploi depuis 2011.

L'ensemble des définitions et concepts figurent dans la [documentation méthodologique](#) en ligne.

**Demandeurs d'emploi en catégorie A par sexe et âge**

Données CVS-CJO

	Effectif			Évolution (en %) sur :	
	3e trim. 2018	2e trim. 2019	3e trim. 2019	un trimestre*	un an**
Hommes	4 210	4 050	3 940	-2,7	-6,4
Femmes	4 840	4 710	4 540	-3,6	-6,2
<b>Moins de 25 ans</b>	<b>1 200</b>	<b>1 170</b>	<b>1 180</b>	<b>+0,9</b>	<b>-1,7</b>
Hommes	600	560	590	+5,4	-1,7
Femmes	600	610	590	-3,3	-1,7
<b>Entre 25 et 49 ans</b>	<b>5 230</b>	<b>5 050</b>	<b>4 890</b>	<b>-3,2</b>	<b>-6,5</b>
Hommes	2 360	2 280	2 200	-3,5	-6,8
Femmes	2 870	2 770	2 690	-2,9	-6,3
<b>50 ans ou plus</b>	<b>2 620</b>	<b>2 530</b>	<b>2 410</b>	<b>-4,7</b>	<b>-8,0</b>
Hommes	1 260	1 210	1 150	-5,0	-8,7
Femmes	1 360	1 320	1 260	-4,5	-7,4
<b>Haute-Corse</b>	<b>9 050</b>	<b>8 760</b>	<b>8 480</b>	<b>-3,2</b>	<b>-6,3</b>

\* variation par rapport au trimestre précédent, en %.

Source : Pôle emploi-Dares, STMT, traitements Dares.

\*\* variation par rapport au même trimestre de l'année précédente, en %.

En raison de la gestion des arrondis, les totaux peuvent très légèrement différer de la somme de leurs sous-totaux.

**Demandeurs d'emploi en catégories A, B, C par sexe et âge**

Données CVS-CJO

	Effectif			Évolution (en %) sur :	
	3e trim. 2018	2e trim. 2019	3e trim. 2019	un trimestre*	un an**
Hommes	5 300	5 100	4 930	-3,3	-7,0
Femmes	6 520	6 340	6 170	-2,7	-5,4
<b>Moins de 25 ans</b>	<b>1 530</b>	<b>1 480</b>	<b>1 450</b>	<b>-2,0</b>	<b>-5,2</b>
Hommes	750	700	710	+1,4	-5,3
Femmes	770	780	740	-5,1	-3,9
<b>Entre 25 et 49 ans</b>	<b>6 990</b>	<b>6 740</b>	<b>6 550</b>	<b>-2,8</b>	<b>-6,3</b>
Hommes	3 050	2 930	2 830	-3,4	-7,2
Femmes	3 950	3 800	3 730	-1,8	-5,6
<b>50 ans ou plus</b>	<b>3 300</b>	<b>3 230</b>	<b>3 090</b>	<b>-4,3</b>	<b>-6,4</b>
Hommes	1 500	1 460	1 390	-4,8	-7,3
Femmes	1 800	1 760	1 700	-3,4	-5,6
<b>Haute-Corse</b>	<b>11 820</b>	<b>11 440</b>	<b>11 100</b>	<b>-3,0</b>	<b>-6,1</b>

\* variation par rapport au trimestre précédent, en %.

Source : Pôle emploi-Dares, STMT, traitements Dares.

\*\* variation par rapport au même trimestre de l'année précédente, en %.

En raison de la gestion des arrondis, les totaux peuvent très légèrement différer de la somme de leurs sous-totaux.

**Ancienneté en catégories A, B, C des demandeurs d'emploi**

Données CVS-CJO

	Effectif			Évolution (en % et point) sur :	
	3e trim. 2018	2e trim. 2019	3e trim. 2019	un trimestre*	un an**
<b>Haute-Corse</b>					
Inscrits depuis moins de 1 an	7 880	7 660	7 490	-2,2	-4,9
Inscrits depuis 1 an ou plus	3 940	3 780	3 610	-4,5	-8,4
Part des demandeurs d'emploi inscrits depuis 1 an ou plus	33,3%	33,0%	32,5%	-0,5 pt	-0,8 pt
<b>Région Corse</b>					
Demands d'emploi inscrits depuis 1 an ou plus en catégories A, B, C	7 150	6 870	6 560	-4,5	-8,3
Part des demandeurs d'emploi inscrits depuis 1 an ou plus	32,3%	31,9%	31,3%	-0,6 pt	-1,0 pt

\* variation par rapport au trimestre précédent, en %.

Source : Pôle emploi-Dares, STMT, traitements Dares.

\*\* variation par rapport au même trimestre de l'année précédente, en %.

En raison de la gestion des arrondis, les totaux peuvent très légèrement différer de la somme de leurs sous-totaux.

**Entrées et sorties de catégories A, B, C**

Données CVS-CJO

	Nombre moyen d'entrées et sorties			Évolution (en %) sur :	
	3e trim. 2018	2e trim. 2019	3e trim. 2019	un trimestre*	un an**
<b>Haute-Corse</b>					
Entrées en catégories A, B, C	1 490	1 500	1 410	-6,0	-5,4
Sorties de catégories A, B, C	1 550	1 570	1 580	+0,6	+1,9
<b>Région Corse</b>					
Entrées en catégories A, B, C	2 810	2 860	2 810	-1,7	0,0
Sorties de catégories A, B, C	2 910	3 040	3 060	+0,7	+5,2

\* variation par rapport au trimestre précédent, en %.

Source : Pôle emploi-Dares, STMT, traitements Dares.

\*\* variation par rapport au même trimestre de l'année précédente, en %.

En raison de la gestion des arrondis, les totaux peuvent très légèrement différer de la somme de leurs sous-totaux.