

DEMANDEURS D'EMPLOI INSCRITS À PÔLE EMPLOI EN HAUTE-CORSE AU TROISIÈME TRIMESTRE 2018

Au troisième trimestre 2018, en Haute-Corse, le nombre de demandeurs d'emploi tenus de rechercher un emploi et sans activité (catégorie A) s'établit en moyenne sur le trimestre à 9 000. Ce nombre baisse de 1,0 % sur un trimestre (soit -90 personnes) et de 2,5 % sur un an.

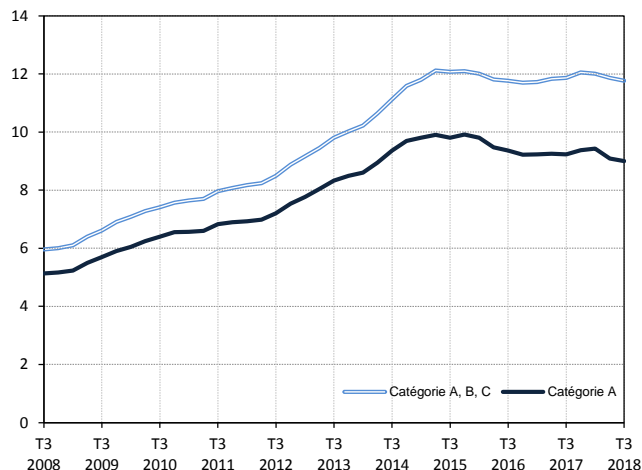
En Corse, ce nombre baisse de 1,6 % sur un trimestre (-5,6 % sur un an).

En Haute-Corse, le nombre de demandeurs d'emploi tenus de rechercher un emploi, ayant ou non exercé une activité (catégories A, B, C) s'établit en moyenne à 11 770 au troisième trimestre 2018. Ce nombre baisse de 0,8 % sur un trimestre (soit -90 personnes) et de 0,8 % sur un an.

En Corse, ce nombre baisse de 1,3 % sur un trimestre (-2,9 % sur un an).

Demandeurs d'emploi en catégories A et A, B, C en Haute-Corse

En milliers, données corrigées des variations saisonnières et des jours ouvrables (CVS-CJO)



Source : Pôle emploi-Dares, STMT, traitements Dares.

Demandeurs d'emploi par catégorie

Données CVS-CJO

	Effectif			Évolution (en %) sur :	
	3e trim. 2017	2e trim. 2018	3e trim. 2018	un trimestre*	un an**
Haute-Corse					
Inscrits tenus de rechercher un emploi, sans emploi (catégorie A)	9 230	9 090	9 000	-1,0	-2,5
Inscrits tenus de rechercher un emploi, en activité réduite courte (catégorie B)	1 010	1 080	1 090	+0,9	+7,9
Inscrits tenus de rechercher un emploi, en activité réduite longue (catégorie C)	1 630	1 690	1 680	-0,6	+3,1
Ensemble des inscrits tenus de rechercher un emploi (catégories A, B, C)	11 870	11 860	11 770	-0,8	-0,8
Inscrits non tenus de rechercher un emploi, sans emploi (catégorie D)	720	780	690	-11,5	-4,2
Inscrits non tenus de rechercher un emploi, en emploi (catégorie E)	1 060	1 010	1 010	0,0	-4,7
Ensemble des inscrits (catégories A, B, C, D, E)	13 650	13 650	13 480	-1,2	-1,2
Région Corse					
Inscrits tenus de rechercher un emploi, sans emploi (catégorie A)	17 770	17 050	16 770	-1,6	-5,6
Inscrits tenus de rechercher un emploi, en activité réduite courte (catégorie B)	1 840	1 980	1 960	-1,0	+6,5
Inscrits tenus de rechercher un emploi, en activité réduite longue (catégorie C)	3 000	3 210	3 220	+0,3	+7,3
Ensemble des inscrits tenus de rechercher un emploi (catégories A, B, C)	22 600	22 240	21 950	-1,3	-2,9
Inscrits non tenus de rechercher un emploi, sans emploi (catégorie D)	1 320	1 370	1 300	-5,1	-1,5
Inscrits non tenus de rechercher un emploi, en emploi (catégorie E)	2 050	1 950	1 950	0,0	-4,9
Ensemble des inscrits (catégories A, B, C, D, E)	25 970	25 550	25 200	-1,4	-3,0

* variation par rapport au trimestre précédent, en %.

** variation par rapport au même trimestre de l'année précédente, en %.

Source : Pôle emploi-Dares, STMT, traitements Dares.

En raison de la gestion des arrondis, les totaux peuvent très légèrement différer de la somme de leurs sous-totaux.

La situation des demandeurs d'emploi vis-à-vis de l'activité réduite courte (inférieure ou égale à 78 heures sur un mois, catégorie B) ou longue (supérieure ou égale à 79 heures sur un mois, catégorie C), est déterminée à la fin de chaque mois. Dans cette publication les nombres de demandeurs d'emploi en catégories B, C sont obtenus en faisant la moyenne sur le trimestre.

Une [documentation](#) fournit des éléments d'aide à l'interprétation des séries sur les demandeurs d'emploi.

Les données publiées concernent les demandeurs d'emploi inscrits à Pôle emploi. La notion de demandeurs d'emploi est différente de celle de chômeurs au sens du Bureau international du travail (BIT). Au-delà des évolutions du marché du travail, différents facteurs peuvent davantage affecter les données relatives aux demandeurs d'emploi : modifications des règles d'indemnisation ou d'accompagnement des demandeurs d'emploi, changements de procédure, incidents. Un [document](#) présente les principaux changements de procédure et incidents ayant affecté les statistiques de demandeurs d'emploi depuis 2011.

L'ensemble des définitions et concepts figurent dans la [documentation méthodologique](#) en ligne.

Demandeurs d'emploi en catégorie A par sexe et âge

Données CVS-CJO

	Effectif			Évolution (en %) sur :	
	3e trim. 2017	2e trim. 2018	3e trim. 2018	un trimestre*	un an**
Hommes	4 410	4 230	4 180	-1,2	-5,2
Femmes	4 830	4 870	4 820	-1,0	-0,2
Moins de 25 ans	1 170	1 240	1 210	-2,4	+3,4
Hommes	610	630	600	-4,8	-1,6
Femmes	560	610	610	0,0	+8,9
Entre 25 et 49 ans	5 390	5 240	5 190	-1,0	-3,7
Hommes	2 480	2 340	2 340	0,0	-5,6
Femmes	2 900	2 900	2 850	-1,7	-1,7
50 ans ou plus	2 680	2 620	2 600	-0,8	-3,0
Hommes	1 310	1 260	1 240	-1,6	-5,3
Femmes	1 360	1 360	1 360	0,0	0,0
Haute-Corse	9 230	9 090	9 000	-1,0	-2,5

* variation par rapport au trimestre précédent, en %.

** variation par rapport au même trimestre de l'année précédente, en %.

Source : Pôle emploi-Dares, STMT, traitements Dares.

En raison de la gestion des arrondis, les totaux peuvent très légèrement différer de la somme de leurs sous-totaux.

Demandeurs d'emploi en catégories A, B, C par sexe et âge

Données CVS-CJO

	Effectif			Évolution (en %) sur :	
	3e trim. 2017	2e trim. 2018	3e trim. 2018	un trimestre*	un an**
Hommes	5 440	5 310	5 260	-0,9	-3,3
Femmes	6 430	6 550	6 510	-0,6	+1,2
Moins de 25 ans	1 500	1 570	1 520	-3,2	+1,3
Hommes	760	780	740	-5,1	-2,6
Femmes	740	780	780	0,0	+5,4
Entre 25 et 49 ans	7 100	7 000	6 960	-0,6	-2,0
Hommes	3 150	3 020	3 030	+0,3	-3,8
Femmes	3 940	3 970	3 930	-1,0	-0,3
50 ans ou plus	3 270	3 300	3 290	-0,3	+0,6
Hommes	1 520	1 500	1 490	-0,7	-2,0
Femmes	1 750	1 800	1 800	0,0	+2,9
Haute-Corse	11 870	11 860	11 770	-0,8	-0,8

* variation par rapport au trimestre précédent, en %.

** variation par rapport au même trimestre de l'année précédente, en %.

Source : Pôle emploi-Dares, STMT, traitements Dares.

En raison de la gestion des arrondis, les totaux peuvent très légèrement différer de la somme de leurs sous-totaux.

Ancienneté en catégories A, B, C des demandeurs d'emploi

Données CVS-CJO

	Effectif			Évolution (en % et point) sur :	
	3e trim. 2017	2e trim. 2018	3e trim. 2018	un trimestre*	un an**
Haute-Corse					
Inscrits depuis moins de 1 an	7 970	7 870	7 810	-0,8	-2,0
Inscrits depuis 1 an ou plus	3 900	3 990	3 960	-0,8	+1,5
Part des demandeurs d'emploi inscrits depuis 1 an ou plus	32,9%	33,6%	33,6%	0,0 pt	+0,7 pt
Région Corse					
Demands d'emploi inscrits depuis 1 an ou plus en catégories A, B, C	6 980	7 210	7 180	-0,4	+2,9
Part des demandeurs d'emploi inscrits depuis 1 an ou plus	30,9%	32,4%	32,7%	+0,3 pt	+1,8 pt

* variation par rapport au trimestre précédent, en %.

** variation par rapport au même trimestre de l'année précédente, en %.

Source : Pôle emploi-Dares, STMT, traitements Dares.

En raison de la gestion des arrondis, les totaux peuvent très légèrement différer de la somme de leurs sous-totaux.

Entrées et sorties de catégories A, B, C

Données CVS-CJO

	Nombre moyen d'entrées et sorties			Évolution (en %) sur :	
	3e trim. 2017	2e trim. 2018	3e trim. 2018	un trimestre*	un an**
Haute-Corse					
Entrées en catégories A, B, C	1 450	1 460	1 510	+3,4	+4,1
Sorties de catégories A, B, C	1 440	1 470	1 560	+6,1	+8,3
Région Corse					
Entrées en catégories A, B, C	2 910	2 810	2 830	+0,7	-2,7
Sorties de catégories A, B, C	2 820	2 920	2 910	-0,3	+3,2

* variation par rapport au trimestre précédent, en %.

** variation par rapport au même trimestre de l'année précédente, en %.

Source : Pôle emploi-Dares, STMT, traitements Dares.

En raison de la gestion des arrondis, les totaux peuvent très légèrement différer de la somme de leurs sous-totaux.